

Journal of

STEPS

for Humanities and Social Sciences

Volume 1 | Issue 4

Article 3

Moral attention among graduate students

Nazik Shutb Omran

University of Babylon, Iraq, nazik.kitab.hum137@student.uobabylon.edu.iq

Karim Fakhry Hilal

University of Babylon, Iraq

Follow this and additional works at: <https://www.steps-journal.com/jshss>



Part of the Arts and Humanities Commons, Business Commons, Education Commons, Law Commons, and the Political Science Commons



This work is licensed under a [Creative Commons Attribution-NonCommercial-No Derivative Works 4.0 International License](https://creativecommons.org/licenses/by-nc-nd/4.0/).

Recommended Citation

Omran, Nazik Shutb and Hilal, Karim Fakhry (2022) "Moral attention among graduate students," *Journal of STEPS for Humanities and Social Sciences*: Vol. 1 : Iss. 4 , Article 3.

Available at: <https://doi.org/10.55384/2790-4237.1204>

This Original Study is brought to you for free and open access by Journal of STEPS for Humanities and Social Sciences (STEPS). It has been accepted for inclusion in Journal of STEPS for Humanities and Social Sciences by an authorized editor of Journal of STEPS for Humanities and Social Sciences (STEPS).

الانتباه الاخلاقي لدى طلبة الدراسات العليا

أ.د. كريم فخري هلال

* نازك شطب عمران

تاريخ القبول: 2022/12/09

تاريخ الاستلام: 2022/09/19

المستخلص

يهدف البحث الى تعرف:

- الانتباه الاخلاقي لدى طلبة الدراسات العليا.
- الفروق ذات الدلالة الإحصائية في الانتباه الاخلاقي على وفق متغير الجنس (ذكور – اناث) والتخصص (علمي – انساني) والشهادة (ماجستير-دكتوراه)
- ولتحقيق اهداف البحث عمد الباحثان الى اختيار عينة البحث من طلبة الدراسات العليا في جامعة بابل وعلى وفق الاسلوب العشوائي البسيط من ثمان كليات ثلاثة انسانية وستة كليات علمية وتم اختيار عينة البحث حيث تبلغ (400) طالب وطالبة تم توزيعها على وفق أسلوب التوزيع الطبقي العشوائي ذو التوزيع المتناسب طبق على عينة البحث أداة قياس الانتباه الاخلاقي التي بنيت من قبل الباحثين على وفق الاطار النظري والتعريف المتبنى لرينولدز (2008) والذي يتكون من (26) فقرة مقسمة على مجالين وبعد إجراءات التحليل الاحصائي واستخراج قيم الصدق والثبات للمقياس توصل البحث الى النتائج الاتية :
- يوجد مستوى جيد للانتباه الاخلاقي لدى طلبة الدراسات العليا.
- عدم وجود فروق ذات دلالة إحصائية على وفق متغير الجنس ومتغير التخصص ومتغير الشهادة.
- وفي ضوء ذلك خرج الباحثان بمجموعة من المقترحات والتوصيات.

كلمات مفتاحية: الانتباه الاخلاقي, طلبة الدراسات العليا .

* قسم العلوم التربوية والنفسية, كلية التربية للعلوم الإنسانية, جامعة بابل, العراق.

nazik.kitab.hum137@student.uobabylon.edu.iq

Moral attention among graduate students

* **Nazik Shutb Omran**, *College of Education for Human Sciences, University of Babylon, Iraq.*

Prof. Dr. Karim Fakhry Hilal, *College of Education for Human Sciences, University of Babylon, Iraq.*

* Email: nazik.kitab.hum137@student.uobabylon.edu.iq

Received: 19/09/2022

Accepted: 09/12/2022

Abstract

The research aims to identify:

- Moral Attention among Postgraduate Students.
- Statistically significant differences in moral attention according to gender (male - female), specialization (scientific - human) and degree (Master - PhD)

To achieve the objectives of the research, the researchers chose the research sample from graduate students at the University of Babylon, according to the simple random method, from eight faculties, three humanities and six scientific faculties. The proportionality was applied to the research sample, the moral attention measurement tool that was built by the researchers according to the theoretical framework and the definition adopted by Reynolds (2008), which consists of (26) paragraphs divided into two areas.

- There is a good level of moral attention among graduate students.
- There are no statistically significant differences according to the gender variable, and specialization variable, and according to the certificate variable.

In light of this, the researchers came up with a set of suggestions and recommendations.

Keywords: moral attention, postgraduate students.

المقدمة

أن ما يمر به بلدنا العزيز من ظروف حياتية صعبة وغير مستقرة متمثلة بالاضطرابات السلوكية والثقافات الدخيلة التي قادت الى تصدع في التقاليد وضعف في القيم وأدت الى ظهور خطر واضح متمثل بتدني المنظومة الاخلاقية التي يدعوا لها الدين وينادي بها المجتمع (العتار , 2019: 247).

ولذلك اصبحت تعاني الكثير من فئات المجتمع بشكل عام وفئة الطلبة وخصوصا طلبة الدراسات العليا على وجه التحديد من صعوبات وتحديات كثيرة ومتعددة منها ما يتعلق بالجانب المعرفي والجانب الاجتماعي وغيرها من جوانب شخصية الفرد ولا سيما الجانب الاخلاقي فهناك الكثير من المشكلات الاخلاقية تتمثل بدخول العديد من الظروف والعوامل الاخلاقية الدخيلة التي تعتمد في تبنيها والعمل طبقا لها على عملية الانتباه الاخلاقي وما يترتب عليها من اثار ايجابية او سلبية لفئة طلبة الدراسات العليا مما يبعدهم عن القيم والمبادئ الاخلاقية والاجتماعية والمثل العليا والفضائل السامية التي ينادي بها الدين الاسلامي الحنيف والقيم العربية الاصلية والتي تكون سائدة في المجتمع (صوالحة, 2002: 44).

أهمية البحث

حظي مفهوم الانتباه الاخلاقي بقدر كبير من الاهتمام في البحوث الأخلاقية ضمن مجال علم النفس الاخلاقي، ويتم التعبير عنه من طريق متابعة وملاحظة القضايا والعناصر الاخلاقية في المواقف والاحداث الحياتية التي تواجه الفرد وتتطلب منه التعامل معها مما يشكل لديه نزعة لتكرار هذه العناصر الأخلاقية كونها تبعث على توافقه مع القيم والمبادئ والمعايير الاخلاقية والاجتماعية السائدة في المجتمع : 2012 (Albert et al., 381)

فقد تشكل عملية الانتباه الاخلاقي استعداد عال لدى الفرد ليكون أكثر إدراكاً ومتابعة للعناصر الأخلاقية وعواقبها ونتائجها وهكذا تحدث عملية اظهار وابرار الرغبات الكامنة وراء القيم الأخلاقية (Trevino et al., 2006: 951) , فقد اشارت نتائج دراسة (Reynolds , 2008) الى ان الانتباه الأخلاقي يؤدي الى مزيد من الاهتمام بالجوانب الأخلاقية للمواقف والالتزام بها (Reynolds , 2008 : 1027)

فالانتباه الأخلاقي يعزز من تحسين السلوكيات والنشاطات من طريق عملية التقويم الذاتي للسلوك ضمن المنهج الأخلاقي والقيمي مما يسهم في تعزيز الثقة بالذات والقدرات والإمكانات والسلوك خلال تفاعل الفرد مع عناصر المجتمع المختلفة , كما يسهم في تحديد نوعية وطبيعة العلاقات الاجتماعية من طريق الانتباه الأخلاقي لسلوكيات الآخرين وتحديد العناصر الأخلاقية ومدى تكرارها في اطار التعامل الاجتماعي وكذلك في بيئة العمل , فقد تشير الدراسات الحديثة التي تستكشف المعالجة المعرفية للعناصر الأخلاقية كدراسة (Reynolds& Ceranic,2011)

يهتم البحث الحالي بشريحة مهمة وهي شريحة طلبة الدراسات العليا وهي من أهم فئات المجتمع الجامعي باكملة لما لها من دور كبير في بناء مستقبل المجتمع وبناء مظاهر تطوره وازدهاره

يعد هذا البحث محاولة علمية متواضعة لمفهوم اخلاقي لم يسبق تناوله من الباحثين في بلدنا الحبيب وهو الانتباه الاخلاقي

أهداف البحث :

يهدف البحث الحالي التعرف الى :

1. الانتباه الاخلاقي لدى طلبة الدراسات العليا .
2. الفروق ذات الدلالة الإحصائية في الانتباه الأخلاقي وفق متغير الجنس (ذكور /اناث) والتخصص (علمي/انساني) والشهادة (ماجستير/دكتوراه)

حدود البحث :

يتحدد البحث الحالي بالانتباه الاخلاقي لطلبة الدراسات العليا في جامعة بابل لكلا الجنسين (ذكور، إناث) وللفرعين (العلمي والانساني) وللدراستين (الماجستير. الدكتوراه) للعام الدراسي (2021 - 2022).

تحديد المصطلحات :

الانتباه الاخلاقي (Moral attentiveness):

• رينولدز (Reynolds,2008) :

المدى الذي يدرك فيه الفرد بشكل متكرر الاخلاق والعناصر الاخلاقية في تجاربه ويأخذها بنظر الاعتبار انه يجسد حساسيه متكررة في التعرف على القضايا الاخلاقية (Reynolds ,2008: 1028).

• التعريف النظري :

اعتمد الباحثان تعريف (Reynolds,2008) كونه الاكثر شمولية ودقة في تعريف الانتباه الاخلاقي الذي ينسجم مع البحث الحالي .

• التعريف الإجرائي :

الدرجة الكلية التي يحصل عليها المستجيب عن طريق إجابته الإجرائية على فقرات مقياس الانتباه الاخلاقي الذي قام الباحثان ببنائه .

المحور الأول: اطار نظري

أولاً: الانتباه الأخلاقي: Moral Attentiveness

مقدمة

استخدم مصطلح علم النفس الأخلاقي سابقاً على نطاق ضيق نسبياً للإشارة إلى دراسة التطورات الأخلاقية لكن في الآونة الأخير، أصبح المصطلح يستخدم للإشارة إلى موضوعات متنوعة وشمولية على نطاق واسع، وتجمع هذه الموضوعات بين الأخلاق وعلم النفس وفلسفة العقل، فمنذ أن بدأ علم النفس ينفصل عن الفلسفة، توسع علم النفس الأخلاقي كي يتضمن تصور المخاطر والتخليق والأخلاق المتعلقة بالممارسات والسلوكيات والنشاطات اليومية، ومفاهيم مثل تقدير الذات ودور العاطفة عند تحليل الهوية الأخلاقية للأفراد (335 : Barriga et al, 2001) ولذلك أصبح علم النفس الأخلاقي يعد مجالاً مزدهراً من الأبحاث يمتد إلى العديد من التخصصات والهيئات الرئيسية التي تبحث في الأساس البيولوجي والمعرفي والثقافي والنفسي والاجتماعي للحكم والسلوك الأخلاقي بالإضافة إلى مجموعة متزايدة من البحوث حول الحكم الأخلاقي في سياق المجالات الحياتية المختلفة (264 : Brytting,2002).

مفهوم الانتباه الاخلاقي Moral Attentiveness Concept

تعتمد الافعال الاخلاقية بشكل عام على الافكار والمعتقدات المعرفية والتوجهات الايجابية لدى الافراد ازاء المنظومة الاخلاقية السائدة في المجتمع فعندما تكون رغبة لدى الفرد في التوجه نحو السلوكيات الاخلاقية والعمل طبقاً لما تمليه عليه هذه المنظومة الاخلاقية والقيمية السائدة يصبح لدى الفرد توجه نحو الانتباه الاخلاقي ازاء كل فعل او نشاط او سلوك يقوم به خلال تفاعله مع عناصر المحيط الاجتماعي (Wisneski et al ,2009:159).

فقد اشار بياجيه (piaget) الى ان احترام القواعد والمبادئ والاخلاقيات تتأتى من خلال عملية الانتباه الاخلاقي لدى الافراد عن طريقين الاول عندما يخضع الفرد لتوجيهات الاخرين وقواعدهم التي وضعوها , وهذا يعني انها تنشأ من خارج الارادة الذاتية للفرد وتقرض عليه من البيئة وتسمى الاخلاق اللااستقلالية (خارجية المنشأ) وهي ذات توجهات خارجية والثاني حينما يصدر عن الفرد من معايير اخلاقية تكون نابعة من داخله(الذاتية الخلقية) وغير مفروضة عليه من الخارج الاخلاق الاستقلالية (داخلية المنشأ) وهي

توجهات ذاتية (Trevino et al., 2000: 236) بينما يرى كولبرج (Kohlberg) وهو رائد نظرية النمو الأخلاقي ان الانتباه الاخلاقي يتجلى عند الفرد عن طريق مروره بمراحل التطور الأخلاقي وصولاً للمرحلة المتقدمة مستوى النضج الأخلاقي فقد يستطيع الفرد في هذا المستوى ان يلاحظ ويدرك الطابع الأخلاقي في تجاربه ونشاطاته مما يشكل لديه الانتباه الأخلاقي (Kohlberg, 1981: 123)

ابعاد الانتباه الأخلاقي

اشار رينولدز (Reynolds, 2008) الى الانتباه الاخلاقي يشتمل على بعدين اساسيين هما:

- **البعد الأول: الإدراك الحسي:** (moral attentiveness - perceptual) هو التقييم السريع للمواقف والأحداث من خلال بوصله أخلاقية تستند إلى المخططات الأخلاقية التي تم إنشاؤها سابقاً لدى الفرد

- **البعد الثاني: الانتباه الانعكاسي** (moral attentiveness- reflective) : هو استنتاج المعاني وتحويلها إلى معلومات قابلة للتعميم لأنها ستشكل العمليات المعرفية التي تستند عليها البوصلة الأخلاقية التي توجه الفرد (Reynolds, 2008: 1028)

النظريات التي فسرت الانتباه الأخلاقي:

أولا - نظرية (لورانس كولبرج , 1969):

تعد نظرية (كولبرج) في النمو الأخلاقي من ابرز النظريات الأخلاقية وأحدثها, وقد انصب اهتمامه في دراسة الارتقاء الأخلاقي من خلال المقابلات التي كان يجريها مع الافراد في سنوات العمر المختلفة , وقد حدد الارتقاء الأخلاقي بناءاً على التوجه الأخلاقي المرتبط بالمنفعة ثم المعيارية ثم التوجه الأخلاقي الاجتماعي (Walker, 1989: 157) وفقاً (لكولبرج) , فان أفكار الناس حول القضايا الأخلاقية لا تتحدد مسبقاً عن طريق الوراثة أو الأشياء التي يتعلموها عن الأخلاق , بل يرى أن القناعات الأخلاقية لدى الأفراد تتشكل بناءاً على ارتقائهم نحو مستويات أعلى في التفكير الأخلاقي وفقاً لمراحل النمو الأخلاقي (Kohlberg, 1988: 87)

ثانيا : النظرية الاجتماعية المعرفية (ألبرت باندورا , 1986):

تقترح النظرية الاجتماعية المعرفية (SCT) Social cognitive theory أن الأفراد يتعلمون خلال نموهم من خلال عمليات الملاحظة أو النمذجة والتقليد (Bandura, 1986) حيث اثبت التدخل عن طريق النموذج فعاليته في تغيير اتجاهات ومعتقدات الافراد حول السلوكيات السلبية، اذ يتم تربية الأطفال من قبل مقدمي الرعاية او الوالدين في سياق الاسرة وخلال السياقات الاجتماعية الأخرى في المجتمع من خلال الملاحظات والتعليقات الاجتماعية والقدوة والنموذج، لاستيعاب المعايير والسلوكيات الأخلاقية، وبالتالي فإن التفاعلات الاجتماعية وردود الفعل من الآخرين تحفز الافراد على تبني السلوكيات المناسبة أو غير المناسبة، حتى في الحالات التي يكون فيها هذا السلوك على النقيض من المعايير الأخلاقية الخاصة بهم (Baumert et al., 2001: 87)

وهكذا يمكن للمربين الذين في أحيانا كثيرة يصورون سلوكيات سواء كانت أخلاقية ومقبولة اجتماعيا او كانت خادعة ومناقفة، ومعادية للمجتمع، مما يعزز الانخراط في سلوكيات أخلاقية وغير أخلاقية وفقاً لطبيعة عمليات التربية والتنشئة السائدة في الاسرة وعلى العكس من ذلك، اذ ان الأطفال الذين يلاحظون ويخالطون افرادا صادقين يشجعون على الأمانة قد تفسر الأمانة فيما بعد على أنها استجابة أكثر تكيفا في معظم المواقف مقارنة بعدم الأمانة كما ان ملاحظة مكافأة الآخرين على الصدق يمكن أن تزيد من السلوكيات الصادقة في المستقبل كما ان مكافأة الفرد جراء سلوك أخلاقي يبعث على تبني هذا السلوك وتكراره في المرات القادمة نتيجة عمليات التعزيز التي تلقاها بعد أداء هذا السلوك من منطلق التقليد والمحاكاة والتي يكتسب الفرد من خلالها الحس الأخلاقي على أساس القيم التي يتم غرسها بداخلنا

وتعزيزها، وبالتالي فإننا نميل إلى التصرف بطريقة تتفق مع قواعد السلوك التي ادخلت وعززت بطريقة منظمة ذاتياً (Bandura,1991 : 132)

كما تركز النظرية المعرفية الاجتماعية للأخلاق على التمييز بين قدرة الطفل الأخلاقية والأداء الأخلاقي له وتعتمد الكفاءة الأخلاقية أو امتلاك المعارف الأخلاقية بشكل رئيسي على العمليات الحسية- المعرفية. بل هي في الأساس تعد بمثابة الثمرة لهذه العمليات وتشتمل الكفاءات على ما يمكن للأطفال القيام به وما يعرفونه ومهاراتهم ووعيهم بالقواعد واللوائح الأخلاقية وقدرتهم المعرفية على إنتاج السلوكيات ورغم ذلك، يتم تحديد السلوك الأخلاقي للأطفال، من خلال تحفيزهم والمكافآت والحوافز المستخدمة للتصرف بطريقة أخلاقية معينة ويرى ألبرت باندورا كذلك أن النمو الأخلاقي يمكن فهمه بأفضل الأشكال من خلال التفكير في مجموعة من العوامل الاجتماعية والمعرفية، خصوصاً تلك التي تشتمل على السيطرة على الذات (Bandura,2000: 301)

• دراسة (Reynolds,2008)

العنوان (الانتباه الأخلاقي: الاهتمام بالجوانب الأخلاقية للحياة)

هدفت الدراسة الى قياس الانتباه الأخلاقي وتأثيراته في موقف الحياة لدى طلبة الجامعة وتكونت عينة الدراسة من (241) طالباً وطالبة في الجامعات الحكومية، واستخدم الباحث المنهج الوصفي في الدراسة وقام الباحث ببناء لقياس الانتباه الاخلاقي مكون من (12) بنداً ومن خلال تحليل الانحدار أشارت نتائج الدراسة الى وجود الانتباه الأخلاقي عند الطلبة وتأثيراته الكبيرة على السلوكيات الأخلاقية لدى طلبة الجامعة (Reynolds,2008: 1029)

• دراسة (Lorang , 2017)

العنوان (دور الإرهاق المعرفي والهوية الأخلاقية في الانتباه الأخلاقي)

هدفت الدراسة الى التحقق في دور الإرهاق المعرفي والهوية الأخلاقية في اختلافات الانتباه الأخلاقي لدى الموظفين الحكوميين وتكونت عينة الدراسة من (42) موظف وموظفة في المؤسسات الحكومية واتباع المنهج الوصفي وقام الباحث باستخدام مقياس (Reynolds ,2008) المكون من 12 بنداً لقياس الانتباه الأخلاقي وتم حساب جميع الاحصائيات بالاستعانة بالبرنامج الإحصائي (SPSS)، وأشارت نتائج الدراسة الى ان هناك تقلبات في الانتباه الأخلاقي ناتجة عن الإرهاق المعرفي كما اشارت النتائج الى ان الهوية الأخلاقية لا علاقة لها بالاختلافات في الانتباه الأخلاقي (1 : Lorang , 2017)

الفصل الثالث

يتضمن هذا الفصل عرضاً للإجراءات التي اتبعت لتحقيق اهداف البحث كتحديد منهجية البحث ومجتمعه واختيار عينة البحث والتحقق من صدق وثبات ادواته وتحديد الوسائل الاحصائية التي استعملت في البحث الحالي.

أولاً : منهج البحث

بما ان البحث الحالي يهدف الى معرفة الانتباه الأخلاقي لدى طلبة الدراسات العليا، لذلك فقد اعتمد الباحثان المنهج الوصفي كونه المنهج المناسب لتحقيق اهداف البحث لان هذا المنهج يعطي وصفاً دقيقاً للظاهرة المدروسة ولا يقتصر فقط على جمع البيانات والحقائق وتصنيفها وتبويبها بل يتضمن ايضاً قدراً من التفسير لهذه النتائج من اجل الوصول الى تعميمات عن الظاهرة المدروسة (صابر وخفاجة،2002: 87).

ثانياً: مجتمع البحث

يقصد بمجتمع البحث أي تجمع معرف من الأشياء أو الأشخاص أو الحوادث، وهو المجموع الشامل التي يجري اختيار العينات منها (النجار، 2010: 149)، وايضاً يمكن الإشارة اليه بأنه شمول كافة وحدات الظاهرة التي نحن بصدد دراستها سواء كانت وحدات العد على شكل مفردة كالشخص أو على شكل مجموعات كالأسر (البلداوي، 2008: 21) ويتمثل مجتمع البحث الحالي بطلبة الدراسات العليا في جامعة بابل للعام الدراسي (2021 – 2022) ولتحديد مجتمع البحث قام الباحثان بمراجعة وحدة الإحصاء والتخطيط في جامعة بابل بموجب كتاب تسهيل المهمة الصادر من كلية التربية للعلوم الإنسانية إلى رئاسة جامعة بابل (ملحق) وبناء على ذلك تم تحديد مجتمع البحث حيث بلغ مجتمع البحث الكلي (3365) طالباً وطالبة من طلبة الدراسات العليا في الكليات كافة وتوزعوا على وفق متغير الجنس بواقع (1491) من الذكور ويمثلون ما نسبته (44.3%) وبواقع (1883) من الإناث ويمثلن ما نسبته (55.7%) وتوزعوا على وفق متغير التخصص بواقع (2233) للكليات العلمية حيث بلغت نسبتهم (66.3%) وبواقع (1132) للكليات الإنسانية حيث بلغت نسبتهم (33.7%) وتوزعوا على وفق متغير الشهادة بواقع (1178) لطلبة الدكتوراه حيث يمثلون ما نسبته (35%) ولطلبة الماجستير بواقع (2005) حيث يمثلون ما نسبته (59.5%) ولطلبة الدبلوم العالي بواقع (182) حيث بلغت نسبتهم (5.5%) وسيتم استبعاد طلبة الدبلوم العالي من عينة البحث وذلك لعدم وجود دراسة مناظرة في الكليات الإنسانية وسيكون مجتمع البحث الكلي بعد الاستبعاد (3183)

ثالثاً : عينة البحث

1- عينة الكليات

توزعت الكليات بواقع (12) كلية علمية و(5) كليات إنسانية من مجموع الكليات ولتحديد الكليات التي يشملها اختيار العينة عمدت الباحثة إلى الأسلوب العشوائي البسيط وعلى وفق الية سحب البطاقات مع الإرجاع حتى تتحقق شروط اختيار عينة ممثلة للمجتمع وتم اختيار ثلاث كليات من التخصصات الإنسانية وخمسة كليات من التخصصات العلمية،

2- عينة التحليل الإحصائي

يشير فيركسون (2017) إلى أن العينة (Sample) هي أي مجموعة فرعية تسحب وبطريقة ملائمة من المجتمع. وأن الطريقة التي يتم بها سحب العينات تعد مهمة جداً (فيركسون، 2017: 20). وقد جرت العادة في كثير من البحوث المشابهة للبحث الحالي أن يعتمد على رأي الاختصاصيين النفاة من ذوي الخبرة والدراية فقد أشار هنرسون (Henrysson, 1971) إلى أن العينة لكي تكون ممثلة للمجتمع، فيجب أن يسحب على الأقل (400) فرداً من ذلك المجتمع (Henrysson, 1971, 132) وعلى أساس ذلك، فقد تألفت عينة البحث الحالي (400) طالباً وطالبة من طلبة الدراسات العليا في جامعة بابل، وزعت عليهم الاستمارات الخاصة بمقاييس البحث.

أداة قياس الانتباه الأخلاقي

بعد إجراء عملية المسح لعددٍ من الأدبيات التربوية والنفسية والدراسات السابقة والشبكة الدولية (الانترنت) التي اهتمت بدراسة متغير الانتباه الأخلاقي وبعد فحص وتأمل هذه الدراسات والمقاييس المستعملة فيها من قبل الباحثة، تبين للباحثة أنها غير ملائمة لطبيعة مجتمع البحث الحالي ولا تتطرق للواقع الذي يختبره المجتمع وأن تلك المقاييس أعدت في مجتمعات ثقافية مختلفة، أو أعدت لعينات في مراحل دراسية مختلفة، وعلى هذا ارتأى الباحثان بناء أداة لقياس الانتباه الأخلاقي لدى طلبة الدراسات العليا عن طريق اتباع الخطوات المعتمدة في بناء المقاييس النفسية والتربوية وهي:

1- تعريف المتغير وتحديد مجالاته

قام الباحثان بتحديد مفهوم الانتباه الاخلاقي بعد الاطلاع على الادبيات السابقة المتعلقة بهذا المفهوم، وبالاعتماد على تعريف رينولدز (Reynolds,2008) الذي عرفه على انه (المدى الذي يدرك فيه الفرد بشكل متكرر الأخلاق والعناصر الأخلاقية في تجاربه ويأخذ بنظر الاعتبار). (Reynolds,2008:1028)

ولأجل تحديد مجالات مقياس الانتباه الاخلاقي ووفق الإطار النظري حددت الباحثة مجالين للمتغير:

المجال الأول: الإدراك الحسي: (moral attentiveness - perceptual) هو التقييم السريع للمواقف والأحداث من خلال بوصله أخلاقية تستند إلى المخططات الأخلاقية التي تم إنشاؤها سابقاً لدى الفرد (Reynolds,2008:1028) وتمثله الفقرات (1- 13)

المجال الثاني: الانتباه الانعكاسي (moral attentiveness- reflective) : هو استنتاج المعاني وتحويلها إلى معلومات قابلة للتعميم لأنها ستشكل العمليات المعرفية التي تستند عليها البوصلة الأخلاقية التي توجه الفرد (Reynolds,2008:1028) وتمثله الفقرات (14 – 26)

2- تحديد الهدف من المقياس

يهدف المقياس الى قياس الانتباه الاخلاقي لدى طلبة الدراسات العليا.

3- صياغة فقرات المقياس وبدائله

بعد تحديد مفهوم الانتباه الأخلاقي ومجالاته والهدف الاساس من بناء المقياس، قام الباحثان بعد الاطلاع على عدد من الادبيات والدراسات السابقة ذات الصلة والعلاقة بموضوع البحث، واستناداً الى الدراسات السابقة التي تمت الاشارة اليها في الفصل الثاني، تمت صياغة فقرات المقياس، اذ تم بناء مجموعة من الفقرات بلغ عددها (26) فقرة (ملحق) وزعت على مجالاته فتضمن مجال الادراك الحسي (13) فقرة، بينما الانتباه الانعكاسي (13) فقرة، وقد وضعت امام كل فقرة من الفقرات خمسة بدائل هي (تنطبق عليّ دائماً، تنطبق عليّ غالباً، تنطبق عليّ أحياناً، تنطبق عليّ نادراً، لا تنطبق عليّ أبداً) ويعطي للبديل الاول خمس درجات، البديل الثاني اربع درجات، البديل الثالث ثلاثة درجات، البديل الرابع درجتان، البديل الخامس درجة واحدة.

4- اعداد تعليمات المقياس

تعد تعليمات المقياس بمثابة دليل في الاجابة عن الفقرات لأنها تساعد المستجيب في الاجابة بدقة، وقد تضمنت تعليمات المقياس كيفية الإجابة عن فقرات المقياس وإخبار المفحوصين بضرورة الدقة في الإجابة، وتحديد جنس المستجيب وتخصسه والشهادة مع وضع مثال للإجابة، وعمدت الباحثة إلى إخفاء الهدف الاساسي من المقياس كي لا يتأثر المستجيب به عند الإجابة، وعليه فقد تضمنت تعليمات المقياس أن تكون الإجابة عن فقرات المقياس بصدق ودقة وموضوعية وألا تُترك أية فقرة من دون إجابة عليها، وأن الإجابات ستكون سرية ولن يطلع عليها أحد سوى الباحثة وهي تُستعمل لأغراض البحث العلمي فقط مع وجود مثال لكيفية الإجابة.

5- التحليل المنطقي للفقرات (صلاحية الفقرات)

لغرض التحقق من صلاحية فقرات المقياس قام الباحثان بعرض المقياس في صيغته الأولية على مجموعة من المحكمين المتخصصين في العلوم التربوية والنفسية لبيان صلاحيتها وعددهم (30) محكم في العلوم التربوية والنفسية وبعد أن أبدى المحكمين آرائهم في صلاحية كل فقرة من فقرات المقياس، اتضح ان جميع فقرات المقياس حصلت على موافقة المحكمين , وقد عُدلت بعض الفقرات في ضوء ملاحظاتهم وظهر ان جميع الفقرات البالغ عددها (26) فقرة حصلت على اتفاق المحكمين بنسبة تراوحت ما بين (86%- 100%)، كما ان القيمة المحسوبة لمربع كاي اعلى من القيمة الجدولية البالغة (3،84) لذا لم تحذف اية فقرة من الفقرات باستثناء بعض التعديلات اللغوية البسيطة على بعض الفقرات.

6- التحليل الإحصائي للفقرات:

أن لكل فقرة من فقرات الاختبار خصائصها المميزة عن غيرها، وتضيف قدراً من المعلومات إلى الاختبار ككل، ومن أهم هذه الخصائص قدرتها على التمييز بين الطلبة فيما يقيسه الاختبار، وأن الهدف من تحليل فقرات المقياس هو تحديد إمكانية تمييزها بين الاستجابات المختلفة للطلبة (علام، 2011: 251) ولتحقيق ذلك طُبِّقَ المقياس على عينة تكونت من (400) طالب وطالبة من طلبة الدراسات العليا لاجراء التحليل الاحصائي للفقرات

أ- القوة التمييزية بطريقة المجموعتين الطرفيتين

لغرض استخراج القوة التمييزية للفقرات بأسلوب المجموعتين الطرفيتين ترتيب الاستمارات تنازلياً ومن أعلى درجة إلى أدنى درجة وتعيين نسبة الـ (27%) من الاستمارات التي حصلت على أعلى الدرجات على مقياس الانتباه الأخلاقي، ونسبة الـ (27%) من الاستمارات التي حصلت على أدنى الدرجات، إذ إن اختيار نسبة الـ (27%) تمكننا من الحصول على مجموعتين بأكبر حجم، واقصى تباين ممكن بينهما، ويقترب توزيعهما من التوزيع الطبيعي (Stanley & Hopkins, 1972:268) حيث بلغت نسبة الـ (27%) من الاستمارات الحاصلة على أعلى الدرجات (108) استمارة، أما نسبة الـ (27%) من الاستمارات الحاصلة على اوطأ الدرجات فقد كانت (108) استمارة وبعد ان حلت الفقرات البالغ عددها (26) فقرة باستعمال الاختبار التائي لعينتين مستقلةتين (t-test) لاختبار دلالة الفروق بين المجموعتين العليا والدنيا ولكل فقرة من فقرات المقياس وبموازنة القيمة التائية المحسوبة لكل فقرة مع القيمة الجدولية البالغة (1.96) عند مستوى دلالة (0.05)، وبدرجة حرية (214) عدت جميع الفقرات مميزة عند مقارنتها بالقيم التائية الجدولية

ب- الاتساق الداخلي

يشير عودة (1985) إلى أن المقياس الذي تستجيب فقراته في ضوء هذه المؤشرات يمتلك صدقاً بنائياً. (عوده، 1985: 388) وتكون بعدة اساليب:

• علاقة ارتباط الفقرة بالدرجة الكلية للمقياس

استعمل الباحثان معامل ارتباط بيرسون لإيجاد العلاقة الارتباطية بين درجة كل فقرة من فقرات مقياس الانتباه الأخلاقي والدرجة الكلية له لنفس أفراد عينة التحليل الإحصائي البالغة (400) طالب وطالبة من طلبة الدراسات العليا. لغرض معرفة اتساق الفقرات وكانت معاملات الارتباط بين درجة كل فقرة والدرجة الكلية للمقياس تتراوح بين (0.123 - 0.611) وان قيم معامل الارتباط للفقرات أعلى من قيمة معامل بيرسون الجدولية البالغة (0,098) عند مستوى الدلالة (0,05) ودرجة حرية (399)

• علاقة ارتباط درجة الفقرة بالمجال الذي تنتمي اليه

استعمل الباحثان معامل ارتباط بيرسون لإيجاد العلاقة الارتباطية بين درجة كل فقرة من فقرات مقياس الانتباه الأخلاقي بالمجال الذي تنتمي اليه لنفس أفراد عينة التحليل الإحصائي البالغة (400) طالباً وطالبة من طلبة الدراسات العليا وبعد المعالجة الإحصائية وجد ان جميع القيم داله احصائياً عند مستوى دلالة (0,05) ودرجة حرية (399) والقيمة الجدولية (0.098)

• علاقة المجالات فيما بينها وبالدرجة الكلية للمقياس

استعمل الباحثان معامل ارتباط بيرسون لإيجاد العلاقة بين درجة المجالات فيما بينها والدرجة الكلية للمقياس، ووجد ان معامل ارتباط بيرسون لجميع المجالات أعلى من القيمة الجدولية البالغة (0.098) عند مستوى دلالة (0,05) ودرجة حرية (399) مما يعني ان المجالين يقيسان ظاهرة واحدة وهي الانتباه الأخلاقي

الخصائص السايكومترية لمقياس الانتباه الأخلاقي

ان الصدق والثبات من اهم الخصائص السايكومترية فهما من المفاهيم الجوهرية في القياس النفسي والتربوي، وهما من اهم الاسس الواجب توافرها في المقياس ليكون صالحاً للاستعمال (فرج، 1997: 282)

أ- صدق المقياس

وقد تم التحقق من انواع الصدق المقياس الحالي بالطرائق الآتية:

1- الصدق الظاهري

وقد تحقق هذا النوع من الصدق في المقياس، وذلك عندما عُرضت فقراته على مجموعة من المحكمين في العلوم التربوية والنفسية (ملحق 2) وقد حصلت على نسبة اتفاق تراوحت ما بين (86%-100%)

2- صدق البناء

يشير مفهوم صدق البناء أو صدق التكوين الفرضي (Construct Validity) إلى العلاقة بين نتيجة الاختبار وبين المفهوم النظري الذي يهدف للاختبار لقياسه، مثل: مفهوم الذكاء، القلق، الدافعية، الفشل، الخ، وبعبارة أخرى فإن صدق البناء يهدف لتحديد التكوينات الفرضية التي يُعزى إليها تباين الأداء في الاختبار، أي أن هذه التكوينات الفرضية هي التي يتركز عليها الاهتمام وليس درجات اختبار المحك أو سلوك الفرد (علام، 2000: 215) وقد تم التحقق منه عن طريق القوة التمييزية والاتساق الداخلي

ب- ثبات المقياس

وأن الاختبار الثابت يجب أن يعطي النتائج نفسها كلما أعيد تطبيقه وينبغي أن لا يعطي نتائج مختلفة عند إعادة تطبيقه (عيسوي، 1985، 32)، وقد قامت الباحثة بحساب معامل الثبات بطريقتين هما:

1. طريقة إعادة الاختبار

وتتطلب هذه الطريقة تطبيق الاختبار نفسة على مجموعة معينة من الطلبة في وقتين مختلفين، وإيجاد معامل الارتباط بين الدرجات في التطبيقين، ويوجد عادة فاصل زمني بينهما، ويعتمد هذا الفاصل الزمني على الغرض من استخدام الاختبار، فكلما زادت المدة الزمنية الفاصلة انخفضت القيمة المتوقعة لمعامل الثبات، وذلك لاحتمال تدخل عوامل غير موائمة بين التطبيقين يمكن ان تؤثر في اداء الطلبة، وتصف هذه الطريقة مدى اتساق درجات الطلبة في المرتين (علام، 2009: 234)، وقد طبق الاختبار على عينة مكونة من (40) طالباً وطالبة اختيروا عشوائياً من كليتين احدهما ذات التخصص العلمي وهي كلية العلوم والآخرى ذات التخصص الانساني وهي كلية التربية للعلوم الانسانية، وبعد مرور (14) يوماً طبق الاختبار على العينة نفسها مرة ثانية وهي مده مناسبة لان المدة اذا كانت قصيرة بين التطبيقين فإن هناك احتمالاً ان يتذكر الطالب المستجيب الإجابة التي ذكرها في المرة الأولى وعندما تكون المدة طويلة جدا فقد يحدث تغير حقيقي في الصفة السلوكية التي يقيسها الاختبار (الزويبي وآخرون، 1987: 33-34) ولإستخراج ثبات المقياس استعمل معامل ارتباط بيرسون، وقد بلغ معامل الثبات بطريقة إعادة الاختبار (0.90)، وهو مؤشر جيد لثبات المقياس.

2, معامل الفا – كرونباخ

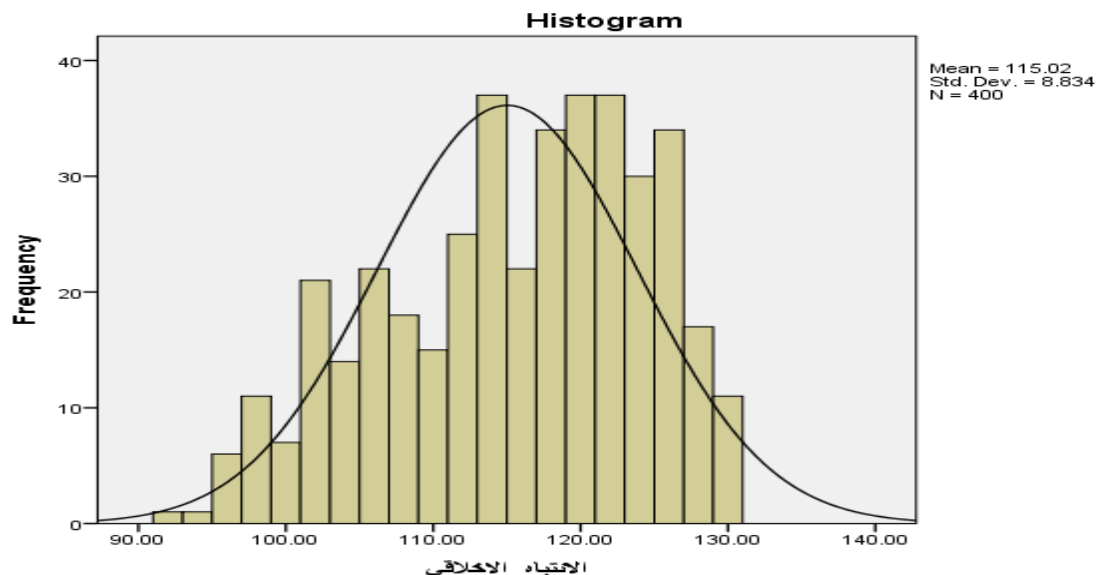
ولإستخراج الثبات وفق هذه المعادلة خضعت درجات استمارات عينة التحليل الاحصائي البالغ عددها (400) استمارة لمعادلة الفا- كرونباخ وقد تبين ان معامل الثبات هو (0.88)، وهو معامل ثبات يعد ثباتاً جيداً، مما يشير إلى انسجام الفقرات فيما بينها.

7- الخصائص الاحصائية الوصفية لمقياس الانتباه الاخلاقي:

قام الباحثان بإستخراج قيم الخصائص الإحصائية الوصفية لمقياس الانتباه الأخلاقي وكما موضح في الجدول (1) والشكل (1)

جدول (1): الخصائص الوصفية لمقياس الانتباه الاخلاقي لعينة التحليل الاحصائي

الالتواء	التباين	الانحراف المعياري	المنوال	الوسيط	الوسط الحسابي
-0.438	78.032	8.833	119.00	116.484	115.022
اعلى درجة للمفحوصين	اقل درجة للمفحوصين	المدى	خطأ التفرطح	التفرطح	خطأ الالتواء
130	26	104	0.243	-0.689	0.122



شكل (1): الخصائص الإحصائية الوصفية لدرجات العينة على مقياس الانتباه الأخلاقي

8- المقياس بصورته النهائية:

بعد اكتمال حساب الصدق والثبات وتحليل فقرات المقياس، أصبح المقياس بصيغته النهائية مكوناً من (26) فقرة تتميز بصدق وثبات عاليين وقوة تمييزية جيدة وقد توزعت فقرات المقياس بين مجالين لقياس المتغير، بحيث شملت المجال الأول (الادراك الحسي) (13) فقرة والمجال الثاني (الانتباه الانعكاسي) (13) فقرة، وحددت بدائل الاجابة وفق التدرج الخماسي وهي: (تنطبق عليّ دائماً، تنطبق عليّ غالباً، تنطبق عليّ أحياناً، تنطبق عليّ نادراً، لا تنطبق عليّ أبداً) ويعطى للبديل الاول خمس درجات، البديل الثاني اربع درجات، البديل الثالث ثلاثة درجات، البديل الرابع درجتان، البديل الخامس درجة واحدة، اذا بلغت اعلى درجة (130) درجة كما بلغت اقل درجة (26) درجة بمتوسط فرضي قدرة (78) درجة.

الفصل الرابع: عرض النتائج ومناقشتها وتفسيرها

الهدف الأول: التعرف على الانتباه الأخلاقي لدى طلبة الدراسات العليا.

لغرض تحقيق هذا الهدف تم تحليل إجابات افراد عينة البحث على مقياس الانتباه الاخلاقي وظهر ان الوسط الحسابي لإجاباتهم قد بلغ (115.022) وبانحراف معياري (8.833) وهو اعلى من الوسط الفرضي للمقياس والبالغ (78) ولغرض التعرف على الدلالة الإحصائية للفروق الظاهرة استخدمت الباحثة مقياس (ت) لعينة واحدة وظهرت النتائج المبينة في الجدول (2) ادناه.

جدول (2): نتائج الاختبار التائي لدلالة الفرق بين الوسط الحسابي والوسط الفرضي لمقياس الانتباه الاخلاقي

الدلالة	القيمة التائية		الوسط الفرضي	انحراف معياري	وسط حسابي	العينة	المتغير
	الجدولية	المحسوبة					
دالة	1.96	83.95	78	8.833	115.022	400	الانتباه الاخلاقي

من ملاحظة الجدول أعلاه نجد أن القيمة التائية المحسوبة بلغت (83,95) وهي أكبر من القيمة الجدولية البالغة (1,96) ، عند مستوى دلالة (0,05) ودرجة حرية (399) ، والوسط الحسابي للانتباه الاخلاقي يساوي (115.022) وهو أكبر من الوسط الفرضي¹ البالغ (78) وهذا يعني وجود مستوى عالي من الانتباه الأخلاقي لدى عينة البحث حيث يرى ووثمان (Wurthmann,2013) أن الانتباه الأخلاقي يتكون من المدركات والتصورات المنطقية للقيم والقوانين والمعايير الاخلاقية والاجتماعية السائدة في المجتمع وان الافراد الذين تتمتعون بالانتباه الأخلاقي عادة ما يكون لديهم التزام عال بالسلوكيات الأخلاقية مع متابعتهم لهذه السلوكيات لتجنب الزلل وتتمين الصواب لتحقيق التوازن الأخلاقي وفقا لما يرى (Wang et al, 2014 : 10)

كما أشار رينولدز وميلر (Reynolds & Miller, 2015) الى ان الانتباه الأخلاقي يمثل نزعة جوهرية لدى الفرد لادراك جميع قضاياها وتعاملاته الاجتماعية من منطلق أخلاقي بغية التأثير في الآخرين واسترجار ميولهم وتوجهاتهم (Reynolds & Miller, 2015 :198)

وهذا يتفق مع ما توصلت اليه دراسة (Reynolds,2008) و(Wang et al, 2014) من ان الانتباه الأخلاقي مكون مهم عند الفرد وهو يتعامل خلال خط سير حياته مع مثيرات أخلاقية تتجلى بوضوح في المواقف اليومية والطالب يمثل جزء مهما من تركيبة المجتمع وهو بذلك يتعرض الى شتى المنبهات الأخلاقية من خلال تعامله مع زملائه واساتذته ويحتاج الى تفعيل الدور الأكبر لهذه السمة.

الهدف الثاني: الفروق ذات الدلالة الإحصائية في الانتباه الاخلاقي على وفق متغير الجنس (ذكور – اناث) والتخصص (علمي – انساني) والشهادة (ماجستير-دكتوراه)

لتحقيق هذا الهدف قام الباحثان باستخدام تحليل التباين الثنائي لاستخراج الفروق ذات الدلالة الإحصائية على وفق متغير الجنس والتخصص حيث كان متوسط الدرجات لعينة الذكور (115.143) وبانحراف معياري قدرة (8.948) ومتوسط درجات عينة الإناث (114.69) وبانحراف معياري قدرة (8.54) ، أما متوسط درجات التخصص العلمي فقد بلغ (114.81) وبانحراف معياري قدرة (8.85) ومتوسط درجات التخصص الانساني (116.87) وبانحراف معياري قدرة (8.544) ومتوسط الدرجات لشهادة الماجستير (116.196) وبانحراف معياري (8.55) ومتوسط الدرجات لشهادة الدكتوراة (113.67) بانحراف معياري (8.89).

ولغرض التعرف فيما إذا توجد فروق ذات دلالة إحصائية في درجة الانتباه الاخلاقي على وفق متغيري الجنس والتخصص والشهادة والأثر الناتج من التفاعل بين المتغيرين تم اختبار ذلك باستعمال تحليل التباين الثنائي وكما موضح في الجدول (4).

جدول (4): الفروق ذات الدلالة الإحصائية في الانتباه الانتقائي تبعاً لمتغيري الجنس والتخصص

الدلالة	الفائية		متوسط المربعات	درجة الحرية	مجموع المربعات	مصدر التباين
	الجدولية	المحسوبة				

¹ استخراج الوسط الفرضي للمقياس عن طريق جمع أوزان البدائل وضربها في عدد الفقرات وقسمة الناتج على عدد البدائل.

غير دالة	3.86	1.425	670.645	1	670.645	الجنس
غير دالة		0.502	236.138	1	236.138	التخصص
غير دالة		1.337	629.417	1	629.417	الشهادة
غير دالة		2.287	1076.563	1	1076.563	الجنس * التخصص
غير دالة		0.078	36.799	1	36.799	الجنس * الشهادة
غير دالة		0.007	3.479	1	3.479	التخصص * الشهادة
غير دالة		0.003	1.611	1	1.611	الجنس * التخصص * الشهادة
		470.742	314	147812.941	الخطأ	
			322	10665027	الكلية	
			321	151069.78	الكلية المصحح	

اشارت نتائج تحليل التباين الثنائي في جدول (4) الى الاتي:

1- الجنس

يظهر من الجدول أعلاه ان القيمة الفائية المحسوبة (1.425) أدنى من القيمة الجدولية (3.84) عند مستوى دلالة (0.05) مما يعني عدم وجود فروق ذات دلالة إحصائية ويمكن ارجاع هذه النتيجة الى ان افراد عينة البحث من الذكور والاناث يعيشون في بيئة واحدة ويتعرضون لذات المؤثرات الانتباهية وهم يتعاملون وفق ذلك اتجاهها .

2- التخصص

يظهر من الجدول أعلاه ان القيمة الفائية المحسوبة (0.502) اقل من القيمة الجدولية والبالغة (3.84) عند مستوى دلالة (0.05) أي لا توجد فروق ذات دلالة إحصائية للتخصص ويرى الباحثان ان ذلك يرجع الى ان طلبة الدراسات العليا من التخصص العلمي والإنساني يعيشون ذات البيئة الاكاديمية.

3- الشهادة

يظهر من الجدول أعلاه ان القيمة الفائية المحسوبة (1.337) اقل من القيمة الجدولية والبالغة (3.84) عند مستوى دلالة (0.05) أي لا توجد فروق ذات دلالة إحصائية للشهادة ويرى الباحثان ان ذلك يرجع الى ان طلبة الدراسات العليا قد وصلوا الى مراحل متقدمة من التطور المعرفي.

تفاعل (جنس * التخصص، جنس * شهادة، تخصص * شهادة، جنس * تخصص * شهادة)

لا توجد فروق ذات دلالة إحصائية تبعا لتفاعل الجنس والتخصص والشهادة في الانتباه الاخلاقي، اذ بلغت القيمة الفائية المحسوبة لجميع هذه التفاعلات اقل من القيمة الجدولية والبالغة (3,84) عند مستوى دلالة (0,05) وبذلك لا يوجد تأثير لها.

• الاستنتاجات

من خلال ما تقدم وفي ضوء النتائج والإجراءات التي أسفرت عنها الدراسة الحالية والسابق عرضها توصلت الى الاستنتاجات الآتية

- يتسم طلبة الدراسات العليا في جامعة بابل بالانتباه الاخلاقي حيث يتمتعون بدرجة جيدة منه كونهم يحتاجون الى مستويات عالية من الانتباه في غرفة الصف والى المثبرات المحيطة من حوله اثناء عملية التعلم
- ان الانتباه الاخلاقي لا يتأثر بجنس سواء كان ذكرا ام انثى او التخصص علمي او انساني او بالشهادة ماجستير دكتوراه.

• التوصيات

في ضوء نتائج البحث يوصي الباحثان بالآتي

الإفادة من نتائج البحث في دورات تنمية تختص بالجوانب الأخلاقية للطالب عند اعدادهم لدورهم المستقبلي في العملية التعليمية وخصوصا في الانتباه الاخلاقي ودوره في معالجة المعلومات في غرفة الصف

• المقترحات.

اجراء دراسة حول:

1. علاقة الانتباه الاخلاقي بأنماط التفكير لدى طلبة الجامعة.
2. العلاقة الارتباطية بين التنظيم الذاتي والانتباه الاخلاقي لدى طلبة الجامعة.

المصادر

[1]. صابر، فاطمة، خفاجة، ميرفت (2002): اسس ومبادئ البحث العلمي، مطبعة الاشعاع، الاسكندرية، مصر.

- [2]. البلداوي، عبد الحميد عبد المجيد (2008): الاساليب الاحصائية التطبيقية، دار الشروق للنشر والتوزيع، عمان- الاردن.
- [3]. الزوبعي، عبد الجليل ابراهيم وبكر، محمد الياس والكفاني، ابراهيم عبد المحسن (1987): الاختبارات والمقاييس النفسية، جامعة الموصل- العراق.
- [4]. العطار , حيدر ابراهيم محمد وليلى يوسف المرسومي (2019) : الارتقاء الاخلاقي عند الأطفال بحث مقدم في المؤتمر الدولي الأول الذي تقيمه كلية الامام الكاظم (عليه السلام), العدد 1.
- [5]. فرج، صفوت (1997): القياس النفسي، ط3، دار الفكر العربي، القاهرة- مصر.
- [6]. فيركسون، جورج اي (2017): التحليل الاحصائي في التربية وعلم النفس، ترجمة هناء محسن العكلي، دار الخلود للنشر والتوزيع، بيروت- لبنان.
- [7]. النجار، نبيل جمعة صالح (2010): القياس والتقويم منظور تطبيقي مع تطبيقات برنامج Spss، دار الحامد للنشر والتوزيع، عمان- الاردن.
- [8]. Albert, L., Reynolds, S. J., & Turan, B. (2012). Navigating theories of moral cognition and interpersonal relationships to understand moral decisions. Paper presented at the Academy of Management Annual Meeting: Boston, MA.
- [9]. Bandura. A. (1991): Social Cognitive Theory of Moral Thought and Action, In: Handbook of Moral Behavior and Development, Kurtines WM and Gerwitz JL Vol.1, Hillsdale, NJ:Erlbaum.
- [10].Barriga, A. , A. Morrison, E. and Gibbs, J. (2001): Moral cognition antisocial explaining the gender difference in behavior;Merill
- [11]. Baumert, (1991): Social Cognitive Theory of Moral Thought and Action, In: Handbook of Moral Behavior and Development, Kurtines WM and Gerwitz JL Vol.1, Hillsdale, NJ:Erlbaum.
- [12]. Baumert, J. & et al . (2001): Self-regulated learning as across curricular competence, Max-Plank-Institut fur Bildungs forschung, lent ealee: Berlin. www. Pisa. Misa. Mpib-berlin.Mpg.de,
- [13]. Brytting, T. (2002):Moral Competence: A Non-Relativistic, Non-Rationalistic Definition. In H. von WeltzienHoivik (Eds.), Moral Leadership in Action (pp. 263-278). Cheltenham: Edward Elgar
- [14]. Ceranic, T. L. & Reynolds, S. J. (2009). The individual and the environment: An empirical study of emotions, context and moral behavior. Paper presented at the Academy of Management Annual Meeting, Chicago, IL
- [15]. Henrysson, S. (1971): Gathering, Analyzing and Using Data on Test Items . In R.L Thorndike (Ed.). Educational
- [16]. Kohlberg, L. (1988) Moral Development in Education (Masters theses,Education).New Yew:State University of New York.
- [17]. Reynolds, S. J. & Dang, C. T. (2017). Are the “customers” of business ethics courses satisfied? An examination of one source of business ethics education legitimacy. Business & Society. 56, 947–974
- [18]. Reynolds, S.J. (2008). Moral attentiveness: Who pays attention to the moral aspects of life? Journal of Applied Psychology, 93, 1027-1041
- [19]. Stanley, G. J. and Hopkins, K. D. (1972): Educational Psychology Measurement and Evaluation, Prentice- Hill, New Jersey.

- [20]. Trevino, L.K., Weaver, G.R., & Reynolds, S.J. (2006). Behavioral ethics in organizations: A review. *Journal of Management*, 32.
- [21]. Trevino, L.K., Den Nieuwenboer, N.A., & Kish-Gephart, J.J. (2014). Ethical behavior in organizations. *Annual Review of Psychology*, 65.
- [22]. Wang, Liz C. (2014). *Moral Attentiveness Across Cultures: A Comparative Study of the United States and Taiwan*. Department of Business Administration Tunghai University Taichung, Taiwan
- [23]. Wisneski, D. C., Lytle, B. L., & Skitka, L. J. (2009). Gut reactions: Moral conviction, religiosity, and trust in authority. *Psychological Science*, 20, 1059–1063