

Journal of

STEPS

for Humanities and Social Sciences

Volume 1 | Issue 3

Article 81

Selection of young football players according to the playing centers according to the Enneagram theory for personality

Saeed Salim Abdul Reda
University of Babylon, Iraq, saedalkelabe1974@gmail.com

Haitham Mohamad Kazim Al-Jubouri
University of Babylon, Iraq

Follow this and additional works at: <https://www.steps-journal.com/jshss>



Part of the [Arts and Humanities Commons](#), [Business Commons](#), [Education Commons](#), [Law Commons](#), and the [Political Science Commons](#)



This work is licensed under a [Creative Commons Attribution-NonCommercial-No Derivative Works 4.0 International License](#).

Recommended Citation

Reda, Saeed Salim Abdul and Al-Jubouri, Haitham Mohamad Kazim (2022) "Selection of young football players according to the playing centers according to the Enneagram theory for personality," *Journal of STEPS for Humanities and Social Sciences*: Vol. 1 : Iss. 3 , Article 81.

Available at: <https://doi.org/10.55384/2790-4237.1144>

This Original Study is brought to you for free and open access by Journal of STEPS for Humanities and Social Sciences (STEPS). It has been accepted for inclusion in Journal of STEPS for Humanities and Social Sciences by an authorized editor of Journal of STEPS for Humanities and Social Sciences (STEPS).

انتقاء اللاعبين الناشئين بكرة القدم حسب مراكز اللعب وفق نظرية الانيكرام للشخصية

أ.د هيثم محمد كاظم الجبوري

* م.م سعيد سليم عبد الرضا

تاريخ القبول: 2022/08/31

تاريخ الاستلام: 2022/08/09

المستخلص

يهدف البحث الى تصميم مقياس الكتروني تفاعلي لقياس انماط الشخصية التسعة للاعبين الناشئين بكرة القدم والتعرف على النمط السائد للشخصية في مراكز اللعب الثلاث للناشئين بكرة القدم، واستعمل المنهج الوصفي بالأسلوب المسحي لملائمته لمشكلة البحث. وتكونت عينة البحث من لاعبي اكااديميات والمدرسة الكروية في محافظة بابل بكرة القدم للناشئين والبالغ عددهم (251) لاعب، وصمم مقياس الكتروني تفاعلي لقياس انماط الشخصية التسعة (المصلح،المساعد، المنجز، المتفرد، المفكر، المخلص، المتحمس، المتحدي، صانع السلام) وتكون الجزء الاول من المقياس بخوارزمية تحتوي على اسئلة المزاي المتناقضة التي تحدد نمط الشخصية بشكل مبدئي وعددهم (18) سؤال، لا يظهر منها للمستجيب سوى (6) اسئلة منها كحد اقصى اعتمادا على مخطط الخوارزمية، ويتعلق الجزء الثاني بمجموعة من الأسئلة التديقية والتي يتم التأكد من خلالها بملائمة النمط الأولي الذي تم تحديده على أساس الخوارزمية المعدة لذلك، والتي تظهر كمجموعة مكونة من (12) سؤال من مجموع (108) سؤال وبحسب نتيجة النمط الأولي الناتج من الخوارزمية، وبهذا يكون مجموع الاسئلة التي تظهر للمستجيب لا تتجاوز (18) سؤال من مجموع (126) سؤال. وخرج الباحثان بمجموعة من الاستنتاجات منها انه هناك تقارب في النسب الكلية للنمط في مراكز اللعب اي عدم وجود نمط سائد او مميز بمراكز اللعب بل توزعت الانماط للشخصية بصورة طبيعية لمراكز اللعب الثلاث.

الكلمات المفتاحية: مقياس الكتروني، مراكز اللعب، كرة القدم.

*مدرس مساعد، سعيد سليم عبد الرضا، كلية التربية البدنية وعلوم الرياضة، جامعة بابل، العراق.

saedalkelabe1974@gmail.com

Selection of young football players according to the playing centers according to the Enneagram theory for personality

Saeed Salim Abdul Reda, Assistant lecturer, Faculty of Physical Education and Sports Science, University of Babylon, Iraq

Haitham Mohamad Kazim Al-Jubouri, Prof. Dr, Faculty of Physical Education and Sports Science, University of Babylon, Iraq

Abstract

The research aims to create an interactive electronic scale to assess the personality patterns of nine junior football players and to identify the dominant personality pattern in the three junior football playing centers, and the descriptive approach was used in the survey method due to its suitability to the research problem.

The research sample consisted of (251) players from academies and football schools in the province of Babylon in football for young people, and an interactive electronic scale was designed to measure the nine personality styles (reformer, assistant, achiever, unique, thinker, loyal, enthusiastic, defiant, peacemaker). The first part of the scale is an algorithm that contains questions with contradictory characteristics that initially determine the personality type, and their number is (18) questions, of which only (6) questions are displayed to the respondent, including a maximum of them, depending on the algorithm scheme. The second part relates to a set of checking questions through which it is confirmed that the initial pattern that was determined on the basis of the algorithm prepared for this is appropriate, which appears as a group consisting of (12) questions out of a total of (108) questions, according to the result of the algorithm's initial pattern, and thus the total of (108) questions. The number of questions presented to the respondent does not exceed (18) out of a total of (126) questions.

The researchers reached a number of conclusions, including the fact that there is a convergence in the overall ratios of the pattern in the playing centers, implying that there is no dominant or distinct pattern in the playing centers, but that the personality patterns were distributed naturally across the three playing centers.

Keywords: electronic scale, playing centers, football.

المقدمة:

تعد لعبة كرة القدم من الالعاب الفرقيه الاكثر انتشارا في دول العالم وقد حظيت باهتمام خبراء الرياضة بكافة اختصاصاتها ونظرا لتطور العلوم والمعارف تطورت معها طرق القياس والاختبارات الموضوعية في كثير من المجالات ومن ضمنها المجال الرياضي وللتقدم في هذه اللعبة يجب امتلاك ادوات اكثر دقة في القياس وهي من العمليات المعقدة في المجال الرياضي لكونها تتعامل مع الانسان الذي يتأثر في عوامل داخلية وخارجية.

وان الانتقاء في المجال الرياضي يعتبر من الركائز المهمة وخاصة للعبة كرة القدم اذا يتعين اختيار اللاعبين عند مراحل متعددة خلال برامج انتقاء الموهبة إلى آليات الاختبار والقياس الدقيقة التي

تستهدف القدرات التي يظهرها الرياضي في رياضة محددة اوفي مركز من مراكز اللعب في تلك الرياضة للحصول على لاعب نموذجي يستطيع التفوق في اي رياضة عن طريق المرور بمراحل متعددة للناشئ ولا تقتصر فقط على الخبرة الشخصية والملاحظة السطحية والصدفة بل يحتاج الى اتباع الاساليب العلمية السليمة والاعتماد على وسائل الاختبار والقياس الدقيقة لانتقاء اللاعبين وتحقيق المستويات المطلوبة مع الاقتصاد في الوقت والجهد وخاصة اذا كان يتعلق بدراسة سلوك اللاعبين.

وتعتبر مراكز اللعب الثلاث في كرة القدم (الدفاع، الوسط، الهجوم) هي محور المدربين والعاملين فلكل مركز من مراكز اللعب واجبات محددة ومهام مختلفة عن غيره من المراكز ويساعد هذا التحديد لمراكز اللعب في تنسيق وتنظيم اللعب حيث يضمن عدم التعارض في اداء المهام بين لاعبي الفريق كما يساعد في استغلال جميع المساحات في الملعب دون اهمال مساحة معينة قد تكون ذات اهمية في سير مجريات المباراة، ايضا يسهل كثيرًا من ملاحظة مواطن الخلل في اداء الفريق التي يسببها عدم انجاز احد اللاعبين في احد المراكز لمهامه بدرجة المطلوبة ولكل مركز سمات شخصية ومواصفات معينة لا بد ان تتوفر في اللاعب الذي يحتل ذلك المركز وتختلف اولوية المواصفات لكل منها طبقاً لأولويات الواجبات الدفاعية والوسط والهجومية في الاماكن المختلفة في الملعب.

وبما ان مراكز اللعب تتطلب معرفة سمات وانماط الشخصية للاعبين لأنها أصبحت تمثل محددًا مهمًا ورئيسيًا من محددات الانتقاء للموهوبين ليتم تحديد سلوكياتهم ومنبآت الشخصية لهم والتي تسهل للمدربين انتقائهم وتحديد مراكزهم داخل الملعب ويرى ان اغلب المدربين يعتمدون على اللياقة البدنية واداء المهارات، وهناك قصور في معرفة السمات الشخصية عند اللاعبين وحسب نوع وخصوصية كل لعبة رياضية لكي تساهم مستقبلا في امكانية انتقاء المدربين للاعبين وتدريبهم وحسب ما تتطلبه كل لعبة او مركز اذ ينبغي معرفة السمات الشخصية عند اللاعبين الناشئين لما لها تأثير عبر المراحل العمرية المختلفة لمساهمتها بدرجة كبيرة في الارتقاء بمستوى قدراتهم واستعداداتهم"، وهذا يتطلب نظرية حديثة للشخصية تكون اكثر توسعا بأنماط السلوك التي يتمتع بها كل لاعب فكانت نظرية الانيكرام هي المطلوب كونها تغطي كل الميادين العلمية والتي تنقسم الى ثلاث مراكز هي (المشاعر، التفكير، الغريزة) وتسعة انماط هي (المصلح، المساعد، المنجز، المتفرد، المفكر، المخلص، المتحمس، المتحدي، صانع السلام) وهومن الانظمة الحديثة ذات التصنيف المتكامل في تفسير الشخصية لدى اللاعبين والانيكرام احد المناهج لفهم الافراد من حيث السلوكيات والتفكير والدوافع وطرق حل المشكلات ويوفر تصنيفاً للأفراد ويرسم الدوافع الاساسية.

ومن ذلك تأتي اهمية البحث بتصميم مقياس الكتروني تفاعلي حديث لقياس انماط الشخصية للاعبين وفق نظرية الانيكرام التي تساعد المدربين في انتقاء اللاعبين وتصنيفهم حسب مراكز اللعب الثلاث وفق ما يتمتعون به من سمات خاصة لكل نمط.

ويهدف البحث الى تصميم مقياس الكتروني تفاعلي لقياس انماط الشخصية التسعة للاعبين الناشئين بكرة القدم والتعرف على النمط السائد للشخصية في مراكز اللعب للناشئين بكرة القدم.

منهجية البحث:

استعمل المنهج الوصفي بالأسلوب المسحي لملائمته لمشكلة البحث.

مجتمع البحث:

تحدد مجتمع البحث بلاعبين اكااديميات محافظة بابل بكرة القدم للناشئين والبالغ عددهم (270) لاعب، واختيرت عينة البحث منهم بعد استبعاد حراس المرمى وعددهم (251) لاعب، والجدول (1) يبين مجتمع وعينة البحث.

الجدول (1) مجتمع وعينة البحث

عدد العينة	عدد المجتمع	الأكاديمية
26	28	الهاشمية
28	30	نادي الشوملي
29	31	انوار المدحتية
24	26	القاسم
24	26	ابي غرق
20	21	المسيب

26	28	منتدى الطبيعة
29	31	منتدى الشوملي
27	29	اللاعب الدولي حسام نعمة
18	20	المدرسة الكروية
251	270	المجموع

مقياس الانيكرام للشخصية:

هو نموذج فاعل يصف تسعة وجهات نظر مختلفة عن الشخصية، وسمي الانيكرام من *Ennea* الكلمة اليونانية للعدد تسعة، و *grams* هي الكلمة اليونانية لـ نموذج اوشكل. وهو أداة فلسفية قديمة تستخدم لتوضيح الأنماط المعتادة للتفكير والشعور والسلوك من خلال تسعة أنماط من الشخصية بدقة مذهلة. ويمكن استعماله لتحديد نمط الشخصية وسلوكيات اللاعبين يسهل تطبيقه في مكان العمل مقارنة بالنظريات العلمية التقليدية.

طريقة عمل المقياس:

يوزع المقياس من خلال استمارة اليكترونية تفاعلية (طبيعة الإجابة على الاختيار تحدد نوع السؤال اللاحق)، وتحتوي على الأسئلة المتعلقة بنظرية الانيكرام، يحتوي مقياس نظرية الانيكرام القياسي الأصلي على 288 سؤال مزدوج، ويحتوي اقل مقياس معرب للنظرية على 180 سؤال، مما يجعل الاستبيان ممل بالنسبة للمستجيب، وبالتالي تم تصميم مقياس اليكتروني تفاعلي (يعمل من خلال خوارزمية) ليختصر عدد الأسئلة بشكل كبير لا يتجاوز 20 سؤال في اقصى الحالات اعتمادا على تشابه وتناقض الأسئلة في المقياس الأصلي، وقد تم إضافة الأسئلة المتعلقة بباقي المقاييس الكروية من اجل توحيد الاستمارة، وسرعة استخلاص النتائج مع تجنب الأخطاء التي يمكن ان تصاحب عملية تفرغ الاستمارات الورقية الى جداول اليكترونية لغرض تحليلها.

آلية عمل المقياس في تحديد الشخصية من الناحية البرمجية:

يتوفر العديد من المقاييس من قبل مقياس (Lapi-Bogda, 2007) والمكون من (21) صفحة، ومقياس (Riso, and Hudson, 2000) الشهير في مجال النظرية والمكون من (288) سؤال مزدوج، ونظرا لأن طبيعة هذه المقاييس تشترك مجموعة من الصفات مثل الحاجة الى معرفة مسبقة في النظرية وكثرة الاسئلة، اما المقاييس المختصرة والمعربة التي اعتمدت مقياس (Riso-Hudson) فيبلغ عدد الاسئلة فيها من (180-288)، ولا تحدد جميعها نمط واحد للشخصية بل نسب من كل الأنماط التسعة.

إذ يشير إلى أن " مقاييس الانيكرام لا توفر تميز نمط واحد فقط، ولا تحدد دائما النوع المناسب، ويتطلب ملء الاستبيان درجة عالية من البصيرة الذاتية التي غالبا ما تكون نتيجة للعمل لبعض الوقت مع نظرية الانيكرام نفسها ولا يسبقها".

وينصح خبراء المقاييس بأن لا تكون اعداد فقرات المقياس كثيرة جدا بحيث تؤدي الى ملل المستجيب، ولا قليلة جدا بحيث لا تستوفي المعنى التام للمقياس، ويرى ان الفرق بين السمة او النمط من اجل تصنيف الافراد وفق الانماط السلوكية المعينة، وكذلك تصنيفهم بناءً على درجة توفر بعض السمات الشخصية لديهم "، ولهذا ظهرت الحاجة الى وجود مقياس يتجاوز المزايا المذكورة اعلاه فضلا عن اضعاف ميزات السهولة والاثارة وهرمية الاسئلة، وتوافق نوعية الاسئلة مع عينة البحث وهم من اللاعبين الناشئين، عمد الباحث إلى تصميم مقياس يحاول أن يتجاوز المشاكل السابقة ويتكون المقياس من جزئين، يتعلق الأول منهما بخوارزمية تحتوي على اسئلة المزايا المتناقضة التي تحدد نمط الشخصية بشكل مبدئي، وتتكون من (18) سؤال، لا يظهر منها للمستجيب سوى (6) منها كحد اقصى اعتمادا على طريقة إجابته للأسئلة، ويبين الملحق (1) مخطط الخوارزمية، ويتعلق الجزء الثاني من المقياس بمجموعة

من الأسئلة التدقيقية والتي يتم التأكد من خلالها بملائمة النمط الأولي الذي تم تحديده على أساس الخوارزمية المعدة لذلك، والتي تظهر كمجموعة مكونة من (12) سؤال من مجموع (108) سؤال وبحسب نتيجة النمط الأولي الناتج من الخوارزمية، وبهذا يكون مجموع الاسئلة التي تظهر للمستجيب لا تتجاوز (18) سؤال من مجموع (126) سؤال. وتم اجراء هذا العمل من خلال مجموعة من الخطوات وكما يأتي:

1. تجميع أهم المزايا التي تصف أنماط الشخصية التسعة، وفق نظرية الانيكرام باستعمال اللغة الانكليزية وذلك لعدم وجود دعم للغة العربية في برامج التنقيب في النصوص.
2. تحليل هذه المزايا الكترونيا باستعمال برامج التنقيب في النصوص (Nvivo -Text Mining Tools) وهو برنامج يقوم بتحليل النصوص وإظهار أهم ما يتكرر وما يتناقض فيها باستعمال الذكاء الصناعي لتحديد التشابه والتناقض في المزايا التي تميز الأنماط عن بعضها، وذلك من خلال تحليل البيانات النصية الضخمة المقسمة الى مجاميع متعددة وإيضاح التشابه والاختلاف بينها. فعلى سبيل المثال أظهرت الأنماط (1-2-3-6-8) الصراع مع الآخرين بينما أظهرت الأنماط (5-7-9) تجنب الصراع مع الآخرين حتى على حساب تحقيق أهدافها.
3. ترتيب المزايا الأكثر شيوعا الى الاقل شيوعا في أنماط الشخصيات التسعة، باستعمال برنامج مايكروسوفت اكسل، وذلك من خلال إظهار المزايا المتكررة في أنماط شخصية معينة، اذ تبين ان تقبل الصراع من عدمه يمثل اعلى تكرار بينما يمثل هاجس الإبداع الفني (الخاصة بالنمط 4) المزية الاقل تكرارا في أنماط الشخصية.
4. ترجمة المزايا إلى اللغة العربية.
5. صياغة اسئلة المقياس التي تمثل المزايا باللغة العربية. والتأكد من صحة صياغتها ومعانيها في التعبير عن المزايا وإجراء التصحيحات اللغوية عليها.
6. وضع خوارزمية اولية للانتقال من اسئلة المزايا المشتركة التي تشترك فيها الأنماط الى اسئلة المزايا التمييزية التي تمثل نقاط الاختلاف بين الأنماط، إذ تم تقسيم الأنماط الى مجموعتين أولا بحسب المزايا التي تشترك فيها، ومن ثم تقسيم كل مجموعة الى مجموعتين فرعية بحسب نقاط الاختلاف بين المجموعة ويتم تكرار العملية لحين الوصول الى تحديد النمط الأولي. اذ تم اعتماد مزية تقبل الصراع كمزية أساسية تفصل أنماط الشخصية الى قسمين هما أنماط تقبل الصراع (1-2-3-6-8) وأنماط تجنب الصراع (5-7-9) بينما انفرد النمط (4) بتقبل وعدم تقبل الصراع بحسب مشاعره الداخلية تجاه الأفراد واستنادا على هذا بدأت الخوارزمية بسؤال يميز الأنماط الى مجموعتين مع اضافة سؤال لكل منها يميز النمط (4) يمتد من هذه المجموعتين.
7. التأكد من صدق الخبراء لقرارات المقياس في أنها تقيس ما وضعت من أجله، وتم اعتماد الطريقة التالية:
 - خبراء علم النفس الرياضي: وهم من الخبراء المختصين بالشخصية وانماطها ومقاييسها، وذلك من خلال الاستفادة من آرائهم في مرجعية فقرات الاسئلة للأنماط التي تؤدي إليها، وهرمية الفقرات، وعدم الخلط بين الأنماط المختلفة، ويبلغ عددهم (12) خبير، إذ تم عرضها عليهم والأخذ بملاحظاتهم واتفق جميعهم على أن المقياس صادق لما وضع من أجله.
 - خبراء تكنولوجيا المعلومات والخوارزميات: وذلك للاستفادة من آرائهم في طريقة عمل الخوارزمية، من أجل تحسين العمل في حالة وجود أي ملاحظات، وعددهم (6) خبراء إذ أجمع الخبراء على صحة الخوارزمية.
 - خبراء القياس والتقويم بكرة القدم: وذلك للاستفادة من خبرتهم في خوض المقياس للجانب السلوكي وعدم ابتعاده عما وضع من أجله وملائمته لمستوى أفراد العينة، وعددهم (8) خبراء.
8. تحويل الخوارزمية الى برنامج إلكتروني باستعمال اداة إجراء الاستبيانات المتقدمة (Formidable: Extension for Word press) من خلال توظيف هذه الاضافة على موقع يعمل بتقنية (word press) يعمل من خلال الشبكة العنكبوتية العالمية (World Wide Web).

9. استخراج الصدق الالكتروني للأنماط التسعة فبعد تحديد النمط من قبل اللاعبين عن طريق الاجابة على المقياس الالكتروني التفاعلي للأسئلة الموضوعية الاولية يتم تعزيز النمط بمجموعة جديدة من الاسئلة وعددها (12) سؤال تم انتقائها وصياغتها وفق سمات كل شخصية لأنها تأخذ شكلين في كل نمط يمثل الشكل الاول بالسلوك الظاهري للفرد فيما يأخذ الشكل الثاني الاتجاهات الايجابية والسلبية الكامنة لديه والتي تعطي بالأخير الصورة النهائية للشخصية وهذا النوع من الصدق يعتبر الافضل لاستخراج صدق المقياس لأنه يصاغ بطرق علمية رصينة وبما يحقق الصورة المثالية للمقياس.

10. إجراء اختبار صدق المحك الذاتي: نظرا لعدم توفر محك خارجي يمكن اعتماده لقياس الأنماط بطريقة تصلح لمقارنتها مع الطريقة المتبعة في هذا المقياس، لجأ الباحث الى اعتماد طريقة المحك الداخلي (الذاتي) والذي يتلاءم مع طبيعة النظرية والمقياس التفاعلي المعد لتحديد أنماط الشخصية، وتمت العملية من خلال استخراج نوع النمط من خلال المقياس، وبدون ظهوره للمستجيب، يتم تسليم بروفایل كامل للأنماط التسعة، مع مجموعة من الارشادات، ويقوم المستجيب باختيار أكثر نمط ملائم له ليتم مقارنته مع نتيجة المقياس، اذ تم اجراء هذا الاختبار على عينة مقدارها (50) فرد من مجتمع البحث. وأظهرت النتائج نسبة تطابق 92٪، إذا تطابقت نتائج المقياس مع نتائج اختيار نمط الشخصية من خلال بروفایل نمط الشخصية لـ (46) من (50) فردا من افراد العينة.

11. اجراء اختبار الثبات للمقياس بطريقة الاعداد بعد (14) يوم على نفس عينة صدق المحك للتأكد من الحصول على نفس النمط لنفس الفرد في الاختبارين، ولكون النتائج خاضعة للمستوى الفئوي تم استعمال معامل ارتباط الفئات لإظهار قيمة الارتباط، إذ بلغت قيمة الارتباط (94 ٪)، وذلك من خلال تطابق نتائج الأنماط لـ (47) من (50) فردا بنفس نوع النمط بين الفترتين الزميتين.

12. رسم الخوارزمية النهائية وتنفيذ المقياس التفاعلي باستعمال نفس البرامج في الفقرة (8)، فضلا عن استعمال استمارات كوكل فورم.

رابط المقياس

https://docs.google.com/forms/d/1XIII_NFzp3oZSq3PswBRsEOQ2gyV7fVYKpAX4FL8aKE/edit?ts=61eac39#responses

ويبين الجدول (2) معلومات تفصيلية حول المقياس التفاعلي.

الجدول (2) تفصيل وترميز المقياس التفاعلي لنمط الشخصية

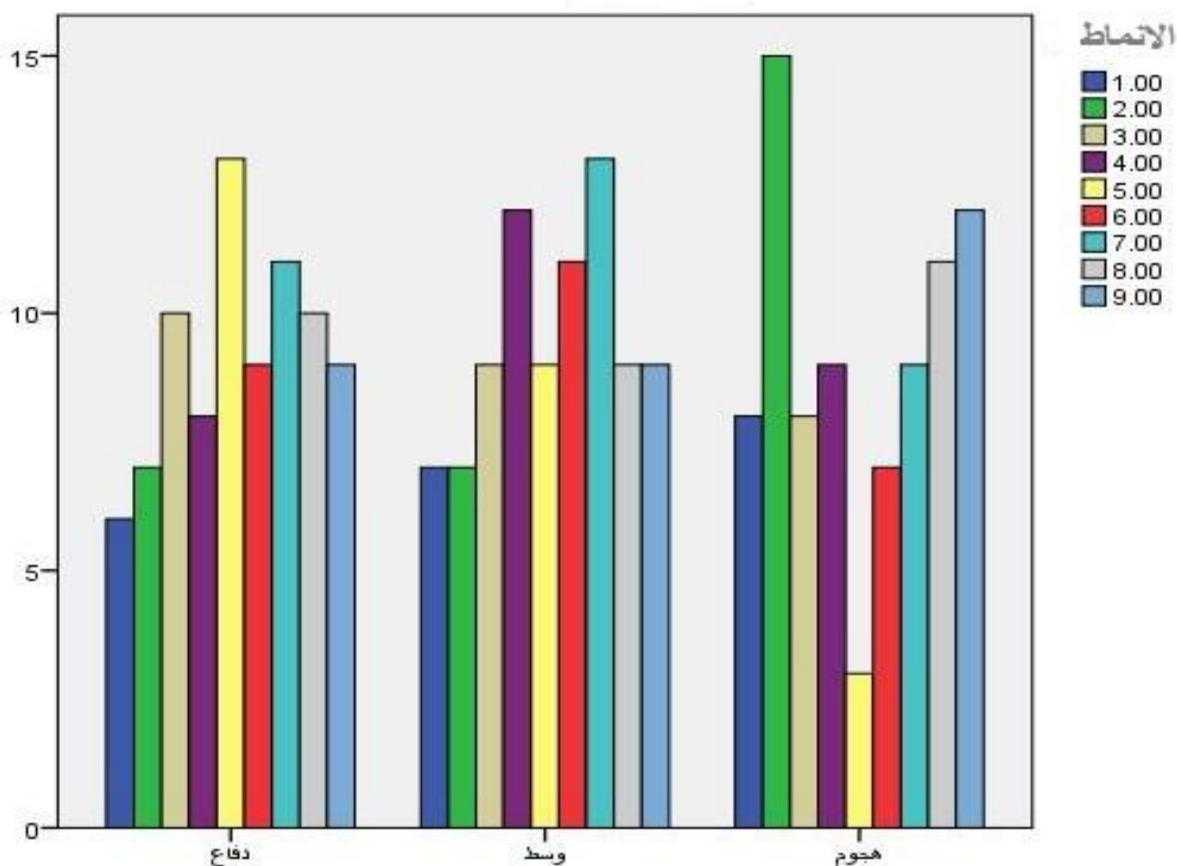
نوع المقياس وتدرجه	المصدر	رمز النمط	عدد الأسئلة	البعد	المتغير
مقياس اسمي يتكون من تسعة أبعاد تحدد نمط الشخصية	إعداد الباحث وفق سمات أنماط نظرية الانيكرام التسعة وأسس الخوارزميات	X1	18	المزايا التمييزية	انماط الشخصية وفق نظرية الانيكرام (الأنماط التسعة)
		X2			
		X3			
	من إعداد الباحث وفق السمات المؤكدة لنظرية الانيكرام مع الاستعانة بصياغات بعض الاسئلة التدقيقية من المقاييس المعربة (الياسر, 2004 ؛ السلطاني, 2007)	X4	108 (12 سؤال لكل نمط من أنماط الشخصية التسعة)	المزايا التوكيدية	
		X5			
		X6			
		X7			
		X8			
		X9			
			126	مجموع الأسئلة الكلي	
18 سؤال كحد اقصى اعتمادا على طبيعة اجابة المستجيب			مجموع الأسئلة التي تظهر للمستجيب		

عرض النتائج وتحليلها ومناقشتها:

بعد الانتهاء من تصميم المقياس واعداد الاسئلة الخاصة بكل نمط وبما يتناسب مع سماتهم وفقاً لنظرية الانيكرام تم عرض المقياس الالكتروني بصيغته النهائية على عينة البحث من اللاعبين الناشئين بكرة القدم والحصول على البيانات لكافة افراد العينة ومن ثم عمل الجداول الخاصة من اجل مناقشة النتائج وبما ان المتغيرين المستقل والتابع هما من المتغيرات الفئوية اي الاسمية (الشخصية ومركز اللعب) استخرج معامل الارتباط فأي للمتغيرات الاسمية وذلك من اجل معرفة قيمة (F) المحسوبة وكذلك (Sig) ودلالة الفروق لمعرفة نوع الارتباط بين كل من انماط السلوك وكذلك مراكز اللعب للناشئين وهل يوجد نمط سائد او مميز من الانماط التسعة في كل مركز من مراكز اللعب (الثلاث) يتم الاستفادة منه خلال عملية الانتقاء للشخصية وفق نظرية الانيكرام الحديثة لكونها واحدة من اهم النظريات واشهرها كنموذج لانتقاء الشخصية كونها تتميز بالمرونة وان تحدد نوع النمط في الوقت نفسه لان كل نمط يأخذ شكلين يتمثل الاول بمعرفة السلوك الظاهري للفرد والثاني الاتجاهات الايجابية والسلبية للاعبين، وبلغت قيمة (كا²) (14.342) وهي غير معنوية لان قيمة (sig) بلغت (0.573) وهي اكبر من مستوى الدلالة (0.050) عند درجة حرية (16)، والجدول (3) يبين الاعداد والنسب المتحققة لانماط نظرية الانيكرام حسب مراكز اللعب.

الجدول (3) الاعداد والنسب المتحققة لأنماط نظرية الانيكرام حسب مراكز اللعب

النسبة الكلية المتحققة لكل نمط	العدد المتحقق لكل نمط	مركز الهجوم			مركز الوسط			مركز الدفاع			الانماط
		النسبة المتحققة للنمط	النسبة المتحققة للمركز	العدد المتحقق للمركز	النسبة المتحققة للنمط	النسبة المتحققة للمركز	العدد المتحقق للمركز	النسبة المتحققة للنمط	النسبة المتحققة للمركز	العدد المتحقق للمركز	
8.37	21	38.10	9.52	8	33.33	8.13	7	28.57	7.23	6	1
11.55	29	51.72	17.86	15	24.14	8.13	7	24.14	8.44	7	2
10.76	27	29.63	9.52	8	33.33	10.47	9	37.04	12.05	10	3
11.55	29	61.03	10.71	9	41.38	13.95	12	27.59	9.64	8	4
9.96	25	20	5.95	5	36	10.47	9	52	15.66	13	5
10.76	27	25.93	8.34	7	40.74	12.79	11	33.33	10.84	9	6
13.15	33	27.27	10.71	9	39.39	15.12	13	33.33	13.25	11	7
11.95	30	36.67	13.10	11	30	10.47	9	33.33	12.05	10	8
11.95	30	40	14.29	12	30	10.47	9	30	10.84	9	9
%100	251	-	%100	82	-	%100	86	-	%100	83	المجموع
%100		32.67			34.26			33.07			النسبة المتحققة لكل مركز



يتبين لنا من الجدول (3) وجود ارتباط بين انماط الشخصية التسعة لنظرية الانيكرام مع مراكز اللعب وهذا معناه انه لا يوجد نمط مميز اوسائد داخل اي مراكز من مراكز اللعب الثلاث وبالتالي بان الشخصية لم يكن لها اي دور في اي مركز وان توزيع الانماط التسعة كان توزيعاً طبيعياً داخل مراكز اللعب وينسب متحققة ولربما يوجد بعض السيادة او التميز داخل تلك الانماط ولكن لا يعزو هذا الى سيادة نمط معين.

ويتبين ان النمط الاول (المصلح او الساعي الى الكمال) كان عدد اللاعبين (21) لاعب توزع ما بين (6) لاعبين لمركز الدفاع وبنسبة (7,23) اما النسبة المتحققة للنمط فهي (28,57)، مركز الوسط هو (7) لاعبين بنسبة مئوية (8,13) والنسبة المتحققة للنمط هي (33,33) اما مركز الهجوم فهو (8) لاعبين بنسبة (9,52) اما النسبة المتحققة للنمط فهي (38,10) اما النسبة الكلية المتحققة للنمط داخل العينة هي (8,37) من مجموع (251) لاعب للعينة توزعوا بصورة طبيعية دون ابراز نمط معين في مركز اللعب اما النمط الثاني وهونمط (المساعد والجدير في عمله) وكان عددهم الكلي هو (29) لاعب اما النسبة الكلية المتحققة للنمط هي (11,55) ومن خلال البيانات التي تم عرضها نرى ان النمط الثاني يسود او يميز بعدد اكبر من النمط الاول ولكن هذا لا يعني انها صفة مميزة اوسائد داخل مراكز اللعب اما النمط الثالث وهو النمط (المنجز او الطموح) اذ بلغ العدد الكلي (27) لاعب اما النسبة الكلية للنمط فكانت (10,76) توزعوا توزيعاً طبيعياً اما النمط الرابع فهو (المتفرد) فكان العدد الكلي (29) لاعب اما النسبة الكلية للنمط فكانت (11,55) اما النمط الخامس وهونمط (المفكر) فكان عددهم (25) لاعب اما النسبة الكلية المتحققة للنمط هي (9,96).

اما النمط السادس فهو (المخلص او المعاكس) ويبلغ عدد اللاعبين في هذا النمط (27) لاعب اما النسبة الكلية للنمط فكانت (10,76) اما النمط السابع فهو نمط (المخلص) فكان العدد الكلي للاعبين هو (33) لاعب من عينة البحث البالغ عددها (251) اما النسبة الكلية للنمط فهي (13,15) وهذا النمط هو النسبة الاعلى للاعبين الذي يمتاز بسمات عديده اهمها ان يقوم بحل المشاكل بالطرق ابداعية وهذه من السمات المميزة التي يمتاز بها اغلب اللاعبين ويرى عالم النفس الصناعي ولتر كلارك (Walter Clarke) عندما قام باختبار يحدد شخصية الافراد وفق الانماط ان كثير من الناس ينفعون او يستفيدون وخاصة عند تحديد اي عمل معين لهم عند معرفة لون شخصيتهم فمثلا لاعب كرة القدم عند انتقائه في مركز اللعب

فانه يحتاج الى تحديد شخصية اللاعب في كل مركز لأنها تعتبر مفتاح النجاح والتميز وخاصة في مرحلة الناشئين لكي يتم صقلها والاستفادة منها للوصول للاعب الى مستوى عالي في الاداء ويرى ان الاداء الرياضي المتفوق يتحقق عادة على يد رياضيين يمتازون بشخصية قيادية او نوع معين من السمات الخاصة " اما النمط الثامن وهو النمط (المتحدي) وقد بلغ عدد اللاعبين (30) لاعب اما النسبة الكلية للنمط فكانت (11,95) وهذا النمط يأتي بعد النمط السابع من حيث السيادة بالنسبة لأنماط الانيكرام للاعبين الناشئين ويرى البحث عن السلطة وامتلاك الطاقة الايجابية من الانماط التي تبرز عند لاعبين كرة القدم كونها لعبة اثاره وتشويق اما النمط التاسع (صانع السلام) وقد بلغ عدد اللاعبين (30) لاعب اما النسبة الكلية للنمط فكانت (11,95) والنمط التاسع يبين التوزيع الطبيعي لنمط الشخصية التاسع وبنسب متقاربه لتوزيع اللاعبين اما النسبية الكلية لمركز الدفاع فكانت (32,57) والنسبة الكلية لمركز الوسط كانت (34,26) اما مركز الهجوم فكانت النسبة هي (33,07) وعند المقارنة بين النسب للمراكز الثلاث نرى ان جميع اللاعبين توزعوا توزيعاً طبيعياً دون تسيد او تميز شخصية معينة من الشخصيات التسعة وقد اثبت هذا المقياس الدقة العالية بالنتائج ويرى ان قياس الشخصية يكون اكثر تعقيداً فالشخص الذي يطبق عليه اختبار او مقياس الشخصية لا يكون واضحاً لديه السمات او الانماط او الخصائص التي يجري قياسها كما ان الاستجابات تكون عرضة لتحيزات مختلفة وكذلك ربما يؤثر عملية القياس في سلوك الفرد مما قد تؤدي الى تغيير استجابته في الاختبار وبالتالي تجعل صدق الاختبار موضع شك.

الخلاصة من خلال عرض النتائج ومناقشتها تبين ان المقياس الالكتروني لنظرية الانيكرام الذي تم عرضه على عينة الناشئين من الاكاديميات والمدرسة الكروية للموهوبين والبالغ عددهم (251) لاعب من اجل اختيار انماط شخصياتهم من اجل تحديد الصفة او السمة هو النمط الذي يمتاز به اللاعبون خلال مرحلة الانتقاء الاولي اذ يرى ان الانتقاء يبني على دراسات علمية لجميع جوانب شخصية الناشئ واكتشاف خصائصه النفسية وانماط سلوكه المختلفة عبر مراحل متعددة يراعى فيها الملاحظة التربوي من خلال القياسات والاختبارات النفسية الحديثة (العقلية والوجدانية) من اجل ان يتنبأ للفرد الناشئ بقدراته الرياضية المستقبلية ومراكز لعبه ويرى ان معرفة انماط الشخصية مهم جدا من اجل تنمية مستويات اللاعبين باعتبار ان الاعداد النفسي يشكل جزءا سياسياً في التدريب الرياضي.

الاستنتاجات:

1. هناك تقارب في النسب الكلية للنمط في مراكز اللعب.
2. اقل نسبة ظهرت في النمط الاول (المصلح او الساعي الى الكمال)
3. اعلى نسبة ظهرت في النمط السابع (المتحمس).
4. لا يوجد نمط مميز للشخصية داخل مراكز اللعب.

التوصيات:

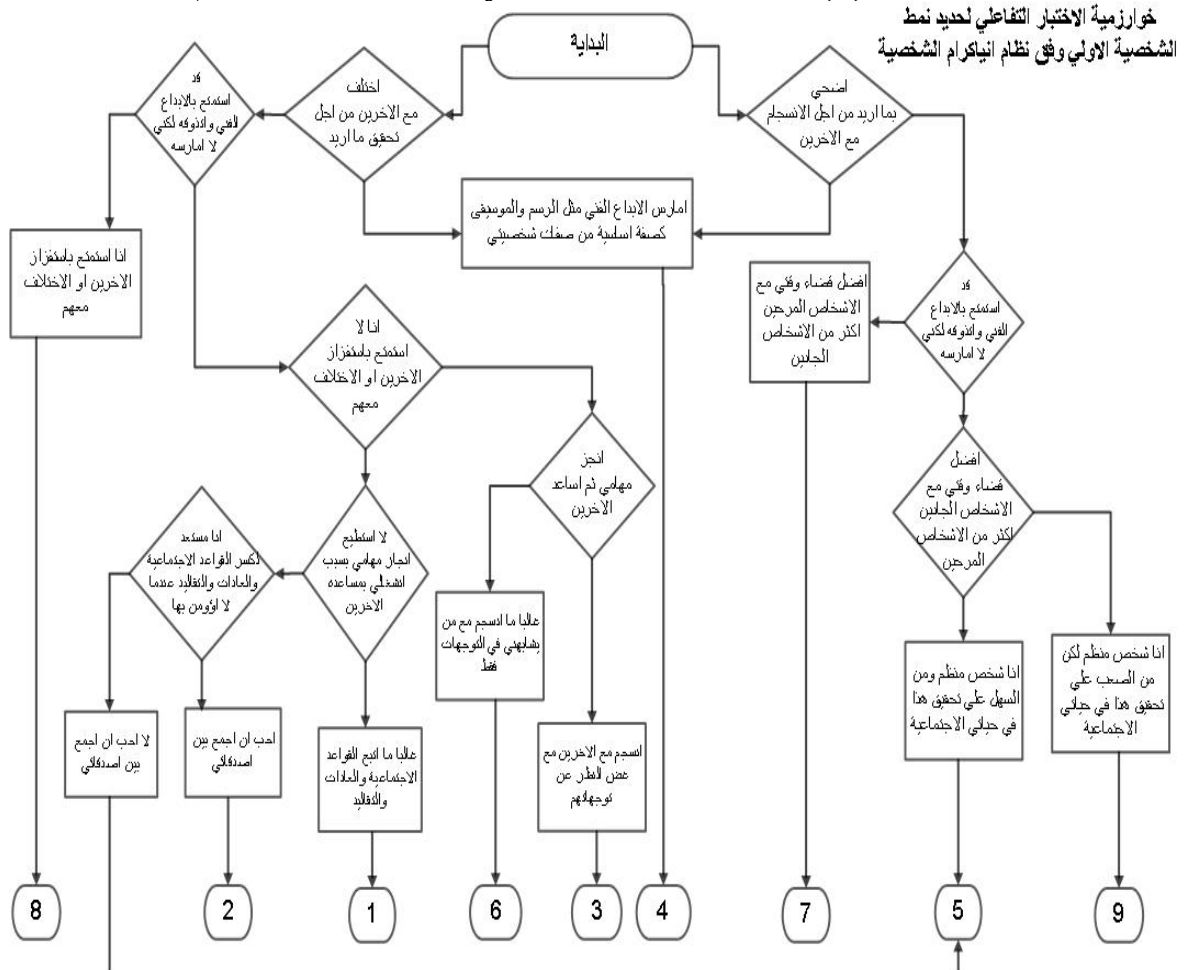
1. استعمال المقياس الالكتروني التفاعلي لأنماط الشخصية وفق نظرية الانيكرام للكشف عن انماط الشخصية لدى اللاعبين.
2. استعمال المقياس الالكتروني التفاعلي لأنماط الشخصية وفق نظرية الانيكرام للكشف عن الاتجاهات السلبية والايجابية لدى اللاعبين.
3. استعمال مقياس انماط الشخصية على وفق نظرية الانيكرام من قبل لجان القبول في كليات التربية البدنية وعلوم الرياضة من اجل تصنيف الطلاب في التخصصات حسب انماط شخصياتهم.

المصادر:

- رائد عبد الامير عباس: مقارنة في السمات الشخصية عند ناشئي منتخبات بعض الالعاب الرياضية الفردية في محافظة بابل، مجلة علوم التربية الرياضية - جامعة بابل، العدد 1، 2012.
- حبيب علي طاهر وعزيز كريم وناس وحسن علي حسين: نمطي الشخصية (A,B) وعلاقتها بدقة الارسال بالكرة الطائرة لدى طالبات كلية التربية لرياضية - جامعة كربلاء، مجلة علوم التربية الرياضية - جامعة بابل، 17، 2012.
- ديار كمال اسعد: مقارنة الشخصية القيادية بين مراكز لاعبي كرة القدم لأندية الممتازة في اقليم كردستان العراق للموسم الكروي 2013-2014. مجلة علوم التربية الرياضية - جامعة بابل، العدد 31، 2016.

- علي محمد جواد ومحسن محمد حسن: الشخصية القيادية وعلاقتها بالصلابة النفسية للاعب كرة القدم المتقدمين، مجلة علوم التربية الرياضية – جامعة بابل، العدد 29، 2014.
- السلطاني، احمد عمار جواد: أعداد صورة مختصرة لمقياس أنماط الشخصية التسعة لدى طلبة الجامعة على وفق نظام الايكرام، رسالة ماجستير، جامعة بغداد، كلية التربية (ابن رشد)، 2007.
- صالح، علي عبد الرحيم: انماط الشخصية الانسانية، ط1، عمان، دار صفاء للنشر والتوزيع، 2022.
- مناف عبد العزيز محمد: دراسة مقارنة لبعض السمات الشخصية بين طالبات كلية التربية الرياضية وقسم التربية الرياضية في كلية التربية للبنات / جامعة الكوفة، مجلة علوم التربية الرياضية – جامعة بابل، 39، 2016.
- عبد الفتاح، ابو العلا احمد، والروبي، احمد عمر: انتقاء الموهوبين رياضياً، ط1، القاهرة، دار الفكر العربي، 2018.
- علام، صلاح الدين محمود: الاختبارات والمقاييس التربوية والنفسية، ط1، عمان، دار الفكر ناشرون وموزعون، 2014.
- الياسري، محمد جاسم، والياسري، مخلد محمد: تطبيقات في وظائف التقويم البدني والرياضي، ط1، بابل، المطبعة العصرية، 2022.
- الياسري، مصطفى نعيم عبدالله محمد: أنماط الشخصية لدى طلبة الجامعة على وفق النماذج التسعة للشخصية (نظام الايكرام)، رسالة ماجستير، جامعة بغداد، كلية الآداب، 2014.
- Lapi-Bogda, G: What Type of Leader Are You?. McGraw-Hill, 2007.
- Nathans, H. and Van der Meer, H: The Enneagram and styles of problem-solving. The Enneagram Journal, 2(1), 2009.
- Riso, D.R. and Hudson, R: Understanding the enneagram: The practical guide to personality types. Houghton Mifflin Harcourt, 2000.

الملحق (1) خوارزمية المقياس التفاعلي نمط الشخصية الايكرام



عند تحديد النمط بشكل اولي يتم الانتقال الي مرحلة الاسئلة التدييقية للنمط الناتج عن الاختبار التفاعلي

الملحق (2) اسئلة المقياس الالكتروني لتحديد نمط الشخصية وفق الخوارزمية

السؤال	ت	السؤال
اختلف مع الآخرين من اجل تحقيق ما اريد.	1	الاول
اضحي بما اريد من اجل الانسجام مع الآخرين.	2	
امارس الابداع في الفن مثل الرسم والموسيقى كصفة اساسية من صفات شخصيتي	1	الثاني
قد استمتع بالابداع في الفن لكن لا امارسه.	2	
افضل قضاء وقتي مع الاشخاص المرحين اكثر من الاشخاص الجادين.	1	الثالث
افضل قضاء وقتي مع الاشخاص الجادين اكثر من الاشخاص المرحين.	2	
انا استمتع باستفزاز الآخرين او الاختلاف معهم.	1	الرابع
انا لا استمتع باستفزاز الآخرين او الاختلاف معهم.	2	
احب النظام ومن السهل علي تحقيق هذا في حياتي الاجتماعية	1	الخامس
احب النظام ولكن من الصعب علي تحقيق هذا في حياتي الاجتماعية.	2	
انجز مهماتي اولا ثم اساعد الآخرين	1	السادس
لا انجز مهماتي بسبب انشغالي بمساعدة الآخرين.	2	
اتبع القواعد الاجتماعية والعادات والتقاليد غالبا	1	السابع
مستعد لكسر القواعد الاجتماعية والعادات والتقاليد عندما لا اقتنع بها	2	
انسجم مع الآخرين بغض النظر عن توجهاتهم وافكارهم	1	الثامن
لا انسجم الا مع من يشابهني من الآخرين في التوجهات والافكار	2	
اعرف اصدقائي ببعضهم للخروج معا	1	التاسع
لا اعرف اصدقائي ببعضهم للخروج معا	2	

الملحق (3) اسئلة الصدق الالكتروني

السؤال	النمط
1. احاول ان يكون كل ما اقوم به مثاليا.	الاول
2. احترم العادات والتقاليد الاجتماعية ولا اخالفها حتى عندما ارى انها غير صحيحة.	
3. اوجه زملائي للطرق المثالية لتحقيق اهدافهم غالبا	
4. ارى الآخرين غير منظمين في اغلب نواحي حياتهم.	
5. اغضب بسرعة حين يخالف الآخرون ارشاداتي.	
6. انا شخص جاد كثيرا في المباراة.	
7. انا شخص صريح جدا وذلك يزعج زملائي.	
8. اقسوفي تعاملتي مع زملائي غالبا.	
9. انصح زملائي بما يجب عليهم القيام به غالبا.	
10. ردود افعالي سريعة غالبا.	

<p>11. احساسى بالمسؤولية عالى تجاه زملائي. 12. اواجه صعوبة في التعامل بمرونة مع زملائي.</p>	
<p>1. ابين لزملائي اني مهتم بهم اكثر مما انا عليه واقعا. 2. اتدخل احيانا لحل مشاكل زملائي مما يوقني في حرج. 3. اخشى ان يستغني المدربون عني. 4. اشعر ان قيمتي بين زملائي تتمثل بما استطيع تقديمه لهم. 5. الاهتمام بالآخرين يشغلني عن اتمام مهامهم. 6. انا اتعاطف كثيرا مع الاخرين. 7. غالبا ما اسعى لإقامه علاقة صداقة متينة مع زملائي. 8. اعبر عن مشاعر الحب والكره والفرح والحزن مع زملائي غالبا. 9. اميل الى السيطرة والتحكم بزملائي اللاعبين الذين اهتم بهم غالبا. 10. لدي قدرة عالية على تهدئة مخاوف زملائي. 11. قد عانيت من مشاكل صحية بسبب مساعدتي للآخرين. 12. يعدني زملائي اللاعبين شخص طيب القلب.</p>	الثاني
<p>1. اتجاوز مشاعري من اجل اهدافي. 2. اتقن فن المراوغة والخداع عند مناقشة الآخرين. 3. احافظ على تعاملي الودود مع زملائي وان كنت كارها لهم. 4. احد اهم اسباب نجاحي هو الاتفاق مع زملائي في توجهاتهم. 5. اركز كثيراً على مذهري الشخصي. 6. انا احب المغامرة. 7. اهتم كثيراً بان يعرف زملائي اللاعبين ادائي في المباراة. 8. اهتم كثيراً بان يعرف زملائي اللاعبين قدراتي في الرياضة. 9. تحقيق اهدافي اكثر اهمية عندي من علاقتي مع زملائي. 10. لدي احساس عالى بالامان حتى عندما تكون الظروف غير ملائمة. 11. لدي ثقة عالية بنفسى بانى سأحقق كل ما اريد في المباراة. 12. نمط حياتي تغير مرات عدة خلال السنوات الماضية.</p>	الثالث
<p>1. اكون اكثر نشاطا دائما في الاعمال التي تثير مشاعري واحاسيسي. 2. اشعر بقلّة تقدير مشاعري من قبل زملائي. 3. افضل الانسحاب من مناقشة زملائي عندما تكون هنالك مشكلة ما. 4. اقضي كثيراً من الوقت في التأمل. 5. اميل بطبعي الى ان اكون كئيباً ومنعزلاً. 6. انا شخص هادئ واثمير كثيراً عن زملائي. 7. اقيس الامور من خلال مشاعري تجاهها غالباً. 8. اتعامل مع الامور بحساسية عالية غالباً. 9. تسيطر عواطفى على اتخاذ قراراتي غالباً. 10. لدي مهارات فنية عالية مثل الرسم أو التصوير أو الموسيقى وغيرها. 11. يصعب علي ان اكون قاسياً مع زملائي. 12. ينتقدي زملائي بسبب مشاعري الزائدة.</p>	الرابع
<p>1. احقق نجاحات مستمرة على الرغم من عدم اهتمامي بتطوير مهاراتي. 2. افضل الانعزال عن زملاء. 3. بإمكانني تقديم انجازات رياضية كثيرة رغم الدعم المحدود. 4. انتحى جانبا عندما تتأزم المواقف بين زملائي. 5. اقضي الكثير من الوقت غالباً قبل اتخاذ القرار. 6. يسيطر الهدوء على ملامح وجهي في الظروف الصعبة غالباً. 7. تكون ردود فعلي بعد تفكير عميق بالموضوع غالباً. 8. اجد الاخرين لحوحين ومتطفلين غالباً. 9. اكون مشغول البال غالباً. 10. لا اسيطر على مشاعري تجاه زملائي اثناء اتخاذ القرارات. 11. اعبر عن مشاعري نادراً. 12. يلجأ لي زملائي لما امتلكه من معرفة وبصيرة.</p>	الخامس
<p>1. الشعور بالقلق وقلة الامان يراودني دائماً. 2. انا شخص متاثر ونجاحي يعتمد على متاثيري. 3. ابحث عن سند استعين به في المواقف الصعبة غالباً. 4. اتخذ قراراتي بشكل واقعي وعملي غالباً. 5. يراودني الشك والحذر غالباً من كل ما يطرح امامي. 6. اتنبأ بالمشاكل قبل حدوثها غالباً. 7. اطلب النصح من قبل الاخرين غالباً. 8. اعكس افكار الاخرين لإظهار قدراتي غالباً. 9. اكون كثير التشاؤم والتذمر. 10. اكون متردداً غالباً في انجاز اي عمل. 11. لا أحب العمل ولكني اعلم جاهداً من اجل تأمين مستقبلي. 12. لقد كنت غير واثقاً من نفسي في انجاز الكثير من المهارات التي تعلمتها.</p>	السادس

<p>اصبح عدائيا عندما يتم الضغط علي من قبل اللاعبين. انا شخص اجتماعي جدا. اهتم بالنتائج فقط ولا اعير اهتماما للتفاصيل. قلة التآني من ابرز مشاكلي. اتبع عواظفي واكون مندفعاً تجاه ما اريد غالباً. اتساهل مع نفسي على كل ما اقوم به. احل المشاكل بين زملائي بطرق ترضي الجميع. اقع في مواقف محرجة غالباً لكوني طيب القلب. القي النكات اثناء التمرين. انشر جوالمرح غالباً في كل مكان اكون فيه. لدي سرعة بديهية عالية في الرد على الاخرين. أحب المجازفة والمخاطرة اثناء اللعب.</p>	السابع
<ol style="list-style-type: none"> 1. استخدم ذكائي في مراوغة وخداع اللاعبين. 2. استمتع بمواجهة اللاعبين غالباً. 3. اقع في المشاكل بسبب تدخلتي بشؤون الآخرين. 4. استمتع بالمواقف الصعبة. 5. انا شخص جريء ومسيطر. 6. اتجاهل مشاعري اثناء المباراة غالباً. 7. احب ان اتولى القيادة. 8. اخشى فقدان مهاراتي وسيطرة اللاعبين المنافسين علي غالباً. 9. استمر بالمنافسة غالباً الى ان يستسلم الفريق المقابل. 10. لا اجد لدى الاخرين ما يجب الاستماع اليه. 11. لدي ثقة عالية جدا بنفسني. 12. يراني زملائي شديداً أكثر مما انا عليه فعلاً. 	الثامن
<ol style="list-style-type: none"> 1. اتجاهل مشاعري ورغباتي من اجل الوفاق مع الاخرين. 2. اتجنب الاصرار على ما اريد من اجل تجنب المشاكل. 3. اسعى لان تكون حياتي مستقرة بعيداً عن التغييرات. 4. اعتقد ان كل شيء سوف يسير نحو الأفضل. 5. السلام والاطمئنان اهم عندي من كل شيء. 6. انسحب عند مواجهة الضغوط. 7. اتجنب مواجهة زملائي غالباً. 8. لا اتقبل التلاعب بمشاعر زملائي من اجل المرح. 9. لا احب التغيير والانتقال من مكان الى اخر. 10. لا احب ان اتولى القيادة في الفريق. 11. لا ادافع عن نفسي بشكل كاف امام اللاعبين. 12. من الصعب ان أخذع من قبل زملاء. 	التاسع