



Journal of

STEPS

for Humanities and Social Sciences

Volume 1 | Issue 3

Article 49

The effect of special educational units for the development of decision-making on the Attacking skill performance of young basketball players

Bashar Abdullateef Hatif

Al-Qasim green University, Iraq, dr.bashar@sport.uoqasim.edu.iq

Hasaneen Jumaa Asrie

Al-Kufa University, Iraq

Follow this and additional works at: <https://www.steps-journal.com/jshss>



Part of the [Arts and Humanities Commons](#), [Business Commons](#), [Education Commons](#), [Law Commons](#), and the [Political Science Commons](#)



This work is licensed under a [Creative Commons Attribution-NonCommercial-No Derivative Works 4.0 International License](#).

Recommended Citation

Hatif, Bashar Abdullateef and Asrie, Hasaneen Jumaa (2022) "The effect of special educational units for the development of decision-making on the Attacking skill performance of young basketball players," *Journal of STEPS for Humanities and Social Sciences*: Vol. 1 : Iss. 3 , Article 49.

Available at: <https://doi.org/10.55384/2790-4237.1111>

This Original Study is brought to you for free and open access by Journal of STEPS for Humanities and Social Sciences (STEPS). It has been accepted for inclusion in Journal of STEPS for Humanities and Social Sciences by an authorized editor of Journal of STEPS for Humanities and Social Sciences (STEPS).

تأثير وحدات تعليمية خاصة لتطوير اتخاذ القرار في الاداء المهاري الهجومي للاعبين الناشئين بكرة السلة

حسنين جمعة عصري

* بشار عبد اللطيف هاتف

تاريخ القبول: 2022/07/27

تاريخ الاستلام: 2022/06/15

المستخلص

تحددت مشكلة البحث بأن اغلب المدربين لايهتمون بتعليم وتدريب اللاعبين الناشئين كيفية تطوير اتخاذ القرار على وجه التحديد ، بأفترض ان هؤلاء اللاعبين سوف يتعلمون فقط من عملهم على التحركات المشمولة ضمن الازواج الهجومية ، لذلك فأن المشكلة وثيقة الصلة لكثير من اللاعبين الناشئين (ولاحقاً اللاعبين الشباب والمتقدمين)، ايضاً تتمثل في انهم لايعرفون لماذا اتخذوا هذا القرار دون غيره ، وهدف البحث الى تصميم واعداد وحدات تعليمية خاصة لتطوير اتخاذ القرار للاعبين الناشئين بكرة السلة. والتعرف على تأثير الوحدات التعليمية الخاصة في تطوير اتخاذ القرار للاعبين الناشئين بكرة السلة. وكانت عينة البحث اللاعبين الناشئين المتواجدين في فريق نادي الحلة الرياضي للموسم (2020/2019) والبالغ عددهم (12) لاعب، واستخدم الباحث المنهج التجريبي لملائته وطبيعة البحث ، وقام الباحث بتصميم استمارة خاصة لقياس اتخاذ القرار واهم الاستنتاجات التي توصل اليها الباحث للوحدات التعليمية تأثير ايجابي في تطوير اتخاذ القرار في الاداء المهاري الهجومي بكرة السلة للاعبين الناشئين لمجموعة البحث التجريبية وتفوق المجموعة التجريبية في على حساب المجموعة الضابطة في اتخاذ القرار في الاداء المهاري الهجومي بكرة السلة للاعبين الناشئين لتأثرها بالوحدات التعليمية الخاصة. واهم ما يوصي به الباحث استخدام الوحدات التعليمية الخاصة لتطوير اتخاذ القرار في الاداء المهاري الهجومي بكرة السلة للاعبين الناشئين ولفئات اخرى .

كلمات مفتاحية: الازواج الهجومية، اللاعبين الناشئين بكرة السلة، الوحدات التعليمية.

* استاذ مساعد، جامعة القاسم الخضراء / كلية التربية البدنية وعلوم الرياضة ، العراق.

dr.bashar@sport.uoqasim.edu.iq

2790-4237/© 2022 Golden STEPS Ltd. This is an open access article under the CC-BY-NC-ND license.

[\(http://creativecommons.org/licenses/by-nc/4.0/\)](http://creativecommons.org/licenses/by-nc/4.0/)

The effect of special educational units for the development of decision-making on the Attacking skill performance of young basketball players

***Bashar Abdullateef Hatif, Assist.Prof.Dr, Al-Qasim green University, Iraq**

Hasaneen Jumaa Asrie, Assist. Prof Dr, Al-Kufa University, Iraq

Received: 15/06/2022

Accepted:27/07/2022

Abstract

The problem statement of the current research was determined in a fact that most coaches are not interested in teaching and training young players how to specifically develop decision-making. They assume that these players will only learn from their work on the moves included in the attacking modes. Therefore, the problem is closely related to many young players (and later young and advanced players) and it is also that they do not know why they made this decision rather than the others. The aim of the research is to design and prepare special educational units to develop decision-making for young basketball players and to identify the impact of special educational units on the development of decision-making on young basketball players. The research sample included 12 junior players who are playing in the Al-Hilla Sports Club Team for the season (2019/2020). The researcher used the experimental method for its suitability and the nature of the research, by designing a special form to measure the decision-making of these players. As for the most important conclusions reached by the researcher, it was found that the educational units have a positive impact on the development of decision-making in the attacking skill performance of basketball for the junior players of the experimental research group and the superiority of the experimental group at the expense of the control group in making the decision in the attacking skill performance of basketball for young players because it is affected by the special educational units. As for the most important recommendations, the researcher recommended the use of special educational units to develop decision-making in the attacking skill performance of basketball for young players and other groups.

Keywords: situational, young basketball players, educational units.

1- التعريف بالبحث :

1-1 مقدمة واهمية البحث :

لقد شهدت لعبة كرة السلة في السنوات الاخيرة تطوراً واسعاً بحيث إزداد عدد ممارسيها وتنوعت أساليب وطرائق تدريبها والتي اعتمدت على الأسس العلمية الموضوعية الحديثة لاجل الوصول بمستوى ودقة أداء اللاعبين الى درجة تمكنهم من تحقيق الانجاز الافضل خصوصا ان هذه اللعبة ذات حركات متعددة وتحتاج الى جهد كبير يقع على اللاعبين اثناء التدريب او خلال المنافسات ، ويعد الهجوم في هذه اللعبة من الامور المهمة التي يجب على المدربين الاهتمام بها لانه المفتاح لتسجيل النقاط والفوز بالمباراة والذي يجب ان يجري تحت خطة مرسومة من قبل المدرب تبعا للخطة الدفاعية التي يسلكها الفريق المدافع ويجب أن تتبع الخطة المرسومة اسرع واحسن الطرق للتغلب على الدفاع واصابة الهدف ويعد اتخاذ القرار من العمليات العقلية العليا التي يتوجب على اللاعب والمدرب الاهتمام بها اثناء التمرين لان عملية اتخاذ القرار وثيقة الصلة باللاعب اثناء المباريات .

مشكلة البحث : من خلال اطلاع الباحث على تدريبات اللاعبين الناشئين في بعض الاندية وجد ان اغلب المدربين لا يهتمون بتعليم وتدريب اللاعبين الناشئين كيفية تطوير اتخاذ القرار على وجه التحديد ، بأفترض ان هؤلاء اللاعبين سوف يتعلمون فقط من عملهم على التحركات المشمولة ضمن الازواج الهجومية ، لذلك فإن المشكلة وثيقة الصلة لكثير من اللاعبين الناشئين (ولاحقاً اللاعبين الشباب والمتقدمين) ، ايضاً تتمثل في انهم لا يعرفون لماذا اتخذوا هذا القرار دون غيره مما حدا بالباحث الى دراسة هذه المشكلة محاولاً حلها من خلال تصميم وحدات تعليمية خاصة لتطوير اتخاذ القرار للاعبين الناشئين وفق معطيات البيئة التي يؤدي بها .

هدف البحث :

- تصميم واعداد وحدات تعليمية خاصة لتطوير اتخاذ القرار للاعبين الناشئين بكرة السلة .
- التعرف على تأثير الوحدات التعليمية الخاصة في تطوير اتخاذ القرار للاعبين الناشئين بكرة السلة .

فرض البحث :

للوحدات التعليمية الخاصة تأثير ايجابي في تطوير اتخاذ القرار للاعبين الناشئين بكرة السلة

مجالات البحث :

المجال البشري : اللاعبين الناشئين في نادي الحلة للموسم 2019 / 2020

المجال الزمني : 2019/4/1 ولغاية 2019/5/6

المجال المكاني : قاعة (الموهبة الرياضية) في محافظة بابل

2- منهجية البحث واجراءته الميدانية :

1-2 منهج البحث : استخدم الباحث المنهج التجريبي بتصميم المجموعتان المتكافئتان لملائمته وطبيعة البحث .

2-2 عينة البحث : اشتملت عينة البحث على اللاعبين الناشئين المتواجدين في فريق نادي الحلة الرياضي للموسم (2020/2019) والبالغ عددهم (12) لاعب ، تم تقسيم عينة البحث بطريقة القرعة الى مجموعتين إحداهما ضابطة والأخرى تجريبية وبواقع (6) لاعبين لكل مجموعة ، ثم قام الباحث باستخدام بعض الوسائل الإحصائية بغرض إجراء وصف عينة البحث والتأكد من تكافؤها وكما هو مبين في الجدول (1) و(2) الآتيان .

جدول (1)

يبين الاوساط الحسابية والانحرافات المعيارية للطول والوزن والعمر

المتغير	المعالم الاحصائية	الوسط الحسابي	الانحراف المعياري	المنوال
الطول	165	165	0,77	165
العمر	15,5	15,5	2,23	15
الوزن	65,6	65,6	3,62	65

جدول (2)

يبين تكافؤ عينة البحث في المتغيرات المبحوثة

المتغير	المعالم الاحصائية	التجريبية		الضابطة		قيمة T المحسوبة	الدلالة الاحصائية
		القياس القبلي		القياس القبلي			
		س	±ع	س	±ع		
اتخاذ القرار		1,5	0,33	1,4	0,14	0.98	غير معنوي

الدرجة الجدولية = 2,23 ، عند مسوى دلالة (0.05) ودرجة حرية (10)

2-3 الوسائل والادوات المساعدة المستخدمة في البحث:

استعان الباحث بالوسائل والادوات الآتية :-

- المصادر العربية .
- الملاحظة والتجريب
- طباشير بالوان مختلفة .
- شواخص عدد (9) .
- شريط قياس معدني لقياس الطول .

- ميزان طبي عدد (1) نوع (EKS) .

- كرات سلة قانونية عدد (8) نوع molten

- كاميرا يابانية الصنع نوع Sony

2-4 قياس اتخاذ القرار في الاداء المهاري الهجومي :

يتم قياس اتخاذ القرار في الاداء المهاري الهجومي من خلال تسجيل حالات اتخاذ القرار في الاداء الهجومي للاعب الذي بحيازته الكرة وماهو قراره وفقاً لظروف المباراة اذ يوجد معايير اساسية لاتخاذ القرارات متفق عليها من قبل المدربين في اتخاذ اي قرار يقوم اللاعب به سواء في اداء التصويب او القطع الى السلة او اعطاء مناوله للزميل او غيرها من القرارات التي يتخذها اللاعب اثناء المباراة وهذا يرتبط ايضاً بعدة امور منها (بعد وقرب المدافع عنه وتحرك المدافع لكي يوقفه او لا، الزمن المتبقي للهجمة ، فارق النقاط بين الفريقين ، التغطية من قبل زملائه بالفريق) وعلى هذا الاساس قام الباحث بأنتقاء جيد للمقومين ممن يمتلكون الخبرة الفنية والاكاديمية في لعبة كرة السلة ، واستخدم " التصوير الفديوي للقيام بعملية التقويم لان ذلك سوف يزيد من موضوعية التقويم " (1 : 273)، حيث تم تصوير افراد عينة البحث بواسطة الكاميرا الفديوية في الاختبارات القبليّة ولثلاث مباريات تجريبية تقويمية وفي الاختبارات البعدية ثلاث مباريات ايضاً، وزمن كل مباراة (20) دقيقة مقسمة المباراة الى شوطين كل شوط (10) دقيقة ، اذ يقوم اللاعبين بأدائهم المهاري الهجومي ويتخذون القرارات بصورة حرة وبدون تقيد حسب معلوماتهم السابقة ومن ثم عرضت هذه المباريات على المقومين ، ووضع الباحث درجات التقويم في الاستمارة من (1-5) حسب القرار الانسب الذي يتخه اللاعب لان في الهجوم بكرة السلة امام اللاعب الكثير من القرارات

ت	مركز اللاعب حامل الكرة	التقييم حسب اتخاذ قراره				
		1	2	3	4	5
1	مركز (1)					
2	مركز (2)					
3	مركز (3)					
4	مركز (4)					
5	مركز (5)					

ولكن يوجد قرارا افضل من قرار اخر ، واستخدم الباحث التصوير الفديوي لإتاحة الفرصة للمقوم في التركيز على الحركة كذلك يمكنه تكبير واعادة الحركة عدة مرات وهذا بدوره يساعد المقوم على منح المختبر الدرجة التقويمية المناسبة والاكثر دقة ، وقام الباحث باحتساب درجة كل فرد من خلال المعدل لدرجات المقومين الثلاث ولثلاث مباريات في القبلي وثلاث مباريات في البعدي، ولهذا الغرض قام الباحث بأعداد استمارة خاصة للتقويم والشكل (1) يوضح الاستمارة.

الشكل (1) يوضح استمارة التقويم المصممة من قبل الباحث

2-5 التجربة الاستطلاعية :

وتعرف التجربة الاستطلاعية بانها " محاولة اولية يهدف من ورائها الباحث الى عدد من الاهداف من بينها التعرف على امكانية الاستمرار في البحث " (2 : 89)

لذا قام الباحث بتجربة استطلاعية على عينة من خارج عينة البحث وكان الغرض من هذه الدراسة الاتي : التعرف على المشاكل التي قد تواجه الباحث اثناء اداء التجربة الرئيسية ، تجريب التمرينات وكيفية القياس بواسطة الاستمارة ، ايضا مكان التصوير بالنسبة لوضع الكاميرا.

6-2 القياس القبلي :

اجرى الباحث القياس القبلي لعينة البحث في المتغير المبحوث في قاعة الشهيد حمزة نوري في نادي الحلة الرياضي الساعة (5) في يوم الاحد الموافق (2019/3/30) من خلال اجراء ثلاث مباريات تقييمية وقام الباحث بتصويرها ومن ثم ارسالها الى المقومين ذوي الخبرة .

7-2 التجربة الرئيسية :

بعد تقسيم عينة البحث الى مجموعتان متكافئتان خضعتا المجموعتان الى التجربة الرئيسية وكانت تعمل على الوجه الآتي :-

- 1- المجموعة الضابطة :- استخدمت هذه المجموعة منهج المدرب الذي يستخدمه . وفي وقت غير الذي تتعلم فيه المجموعة التجريبية .
- 2- المجموعة التجريبية :- تستخدم هذه المجموعة الوحدات التعليمية المعدة من قبل الباحث في غير الوقت الذي تتعلم فيه المجموعة الضابطة .

اذ قام الباحث باعداد وتصميم الوحدات التعليمية الخاصة بتطوير اتخاذ القرار والتي تتضمن جانب معرفي وجانب تطبيقي بالاعتماد على خبرة الباحث والكتب والمصادر العلمية واستشارة بعض الاكاديميين والمدربين (ملحق 1) واستغرق مدة التجربة (4 اسابيع) ابتداء من 2019/4/1 ولغاية 6 / 2019/5 وواقع (3) وحدات تعليمية اسبوعياً ، وبذلك بلغ المجموع الكلي للوحدات التعليمية في المنهج (12) وحدة تعليمية ، وكان زمن الوحدة التعليمية (90) دقيقة مقسمة الى (20) دقيقة القسم التحضري و(65) القسم الرئيس ويقسم الى (20) دقيقة الجزء التعليمي و (45) الجزء التطبيقي ، والقسم الثالث من الوحدة التعليمية هو القسم الختامي وزمنه (5) دقيقة ، وكان تطبيق التمرينات في الجانب التعليمي والتطبيقي من الوحدة التعليمية .

8-2 القياس البعدي :

اجرى الباحث القياس البعدي لعينة البحث في المتغير المبحوث بعد الانتهاء من المدة المقررة للتجربة في قاعة الموهبة الرياضية في محافظة بابل الساعة (5) مساء الموافق (2019/5/7) وقام الباحث بنفس ما اجراه في القياس القبلي .

9-2 الوسائل الاحصائية :

استخدم الباحث الوسائل الاتية لاستخراج النتائج (6:178) :

- الوسط الحسابي
- الانحراف المعياري
- المنوال
- اختبار t للعينات المترابطة
- اختبار t للعينات المستقلة

3 – عرض وتحليل ومناقشة النتائج :

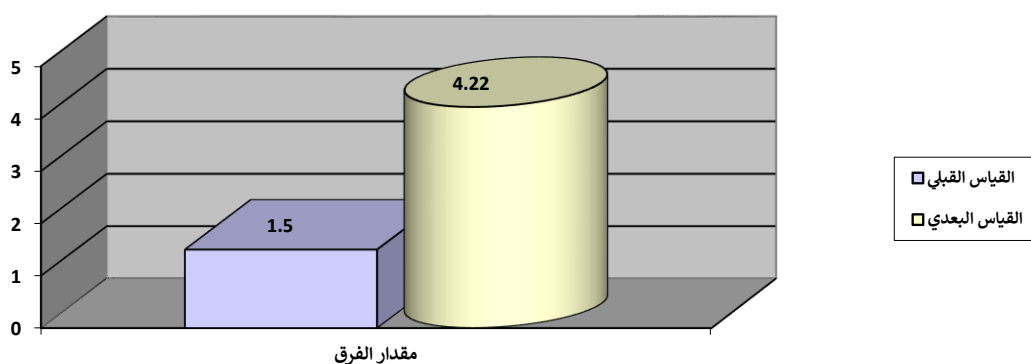
1-3 عرض وتحليل نتائج المجموعة البحث التجريبية :

1-1-3 عرض وتحليل نتائج القياس القبلي والبعدي لمجموعة البحث التجريبية :

جدول (3) يبين نتائج اتخاذ القرار لمجموعة البحث التجريبية

الدلالة الاحصائية	قيمة T المحسوبه	القياس البعدي		القياس القبلي		المعالم الاحصائية المتغير
		ع ±	س	ع ±	س	
معنوي	4,44	0,55	4,22	0,33	1,5	اتخاذ القرار في الاداء المهاري الهجومي
الدرجة الجدولية = 2,57 عند مسوى دلالة (0.05) ودرجة حرية (5)، وحدة القياس :الدرجة						

من جدول (3) نجد ان قيمة الوسط الحسابي والانحراف المعياري في القياس (القبلي – البعدي) لمتغير البحث كانت مختلفة لدى عينة البحث ، مما يؤكد حدوث التغير أي تغيرت عما كانت عليه في القياس القبلي، اذ بلغ الوسط الحسابي (1,5) وبانحراف معياري (0,33) في القياس القبلي في حين بلغ الوسط الحسابي (4,22) وبانحراف معياري (0,55) في القياس البعدي ، اذ يعد هذا مؤشر لبيان فعل تأثير التمرينات في التحرك بدون كرة ، ولمعرفة الفروق بالاوساط الحسابية للقياسين القبلي والبعدي لهذه المجموعة اعتمد الباحث اختبار (t) للعينات المترابطة للتحقق من دلالة الفروق وقد بلغت قيمة (t) المحسوبة (4,44) وهي اكبر من قيمة (t) الجدولية البالغة (2,75) عند درجة حرية (5) ومستوى دلالة (0,05) مما يدل على وجود فرق معنوي لصالح القياس البعدي وهذا ما نلاحظه في الجدول اعلاه .



شكل (2) يوضح مقدار الفرق للاوساط الحسابية بين القياس القبلي والبعدي للمجموعة التجريبية.

2-3 عرض وتحليل نتائج المجموعة البحث الضابطة :

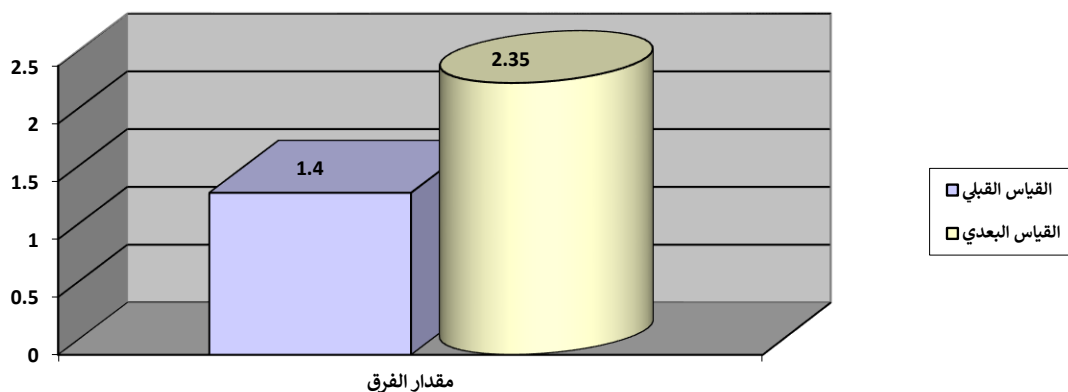
1-2-3 عرض وتحليل نتائج القياس القبلي والبعدي لمجموعة البحث الضابطة :

جدول (4)

يبين نتائج اتخاذ القرار لمجموعة البحث الضابطة

الدالة الاحصائية	قيمة T المحسوبه	القياس البعدي		القياس القبلي		المعالم الاحصائية المتغير
		ع±	س	ع±	س	
معنوي	2,78	0.82	2,35	0,14	1,4	اتخاذ القرار في الاداء المهاري الهجومي
الدرجة الجدولية: 2,57 عند مسوى دلالة (0.05) ودرجة حرية (5) ، وحدة القياس: الدرجة						

من جدول (4) نجد ان قيمة الوسط الحسابي والانحراف المعياري في القياس (القبلي - البعدي) لمتغير البحث كانت مختلفة لدى عينة البحث ، مما يؤكد حدوث التغير أي تغيرت عما كانت عليه في القياس القبلي ، اذ بلغ الوسط الحسابي (1,4) وانحراف معياري (0,14) في القياس القبلي في حين بلغ الوسط الحسابي (2,35) وانحراف معياري (0,82) في القياس البعدي ، ولمعرفة الفروق بين الاوساط الحسابية للقياسين القبلي والبعدي لهذه المجموعة اعتمد الباحث اختبار (t) للعينات المترابطة للتحقق من دلالة الفروق وقد بلغت قيمة (t) المحسوبة (2,78) وهي اكبر من قيمة (t) الجدولية البالغة (2,75) عند درجة حرية (5) ومستوى دلالة (0.05) مما يدل على وجود فرق معنوي لصالح الاختبار البعدي وهذا ما نلاحظه في اعلاه الجدول



شكل (3) يوضح مقدار الفرق بين الاوساط الحسابية للقياس القبلي والبعدي لمجموعة الضابطة.

3-3 عرض وتحليل نتائج القياس البعدي لمجموعتي البحث التجريبية والضابطة

جدول (5)

يبين الفروق في نتائج القياس البعدي لاتخاذ القرار لمجموعتي البحث التجريبية والضابطة

الدالة الاحصائية	قيمة T المحسوبة	الضابطة		التجريبية		المتغير
		القياس البعدي		القياس البعدي		
		±ع	س	±ع	س	
معنوي	3,22	0,82	2,35	0,55	4,22	اتخاذ القرار في الاداء المهاري الهجومي

الدرجة الجدولية: 2,23 ، عند مسوى دلالة (0,05) ودرجة حرية (10)، وحدة القياس: الدرجة

من جدول (5) يتبين إن المجموعة التجريبية حققت وسطاً حسابياً مقداره (4,22) وبانحراف معياري (0,55) ، في القياس البعدي ، في حين إن المجموعة الضابطة حققت وسطاً حسابياً قدره (2,35) وبانحراف معياري (0,82) ولمعرفة الفروق بين الأوساط الحسابية للقياسات البعدية بين مجموعتي البحث اعتمد الباحث اختبار (t) للعينات المستقلة إذ بلغت قيمة (t) المحسوبة (3,22) وهي اكبر من قيمة (t) الجدولية البالغة (2,22) عند درجة حرية (10) ومستوى دلالة (0,05) مما يدل على وجود فرق معنوي بين المجموعتين ولصالح المجموعة التجريبية .

4-3 مناقشة النتائج :

من خلال ما تم عرضه في الجداول (3,4,5) يتضح بأن التغيير واضح من خلال الاختلاف في الأوساط الحسابية للقياس القبلي وما صار عليه في القياس البعدي ، وعند تسليط الضوء على الجداول (3,4) يتبين هناك تحسن في مستوى اتخاذ القرار في القياس البعدي مقارنة بالقياس القبلي ولكن بمستوى متباين بين المجموعة التجريبية والضابطة ولصالح التجريبية وذلك لتأثير استخدام الوحدات التعليمية ويعزو الباحث هذا إلى الاستفادة من التمرينات التي تتخلل الوحدات التعليمية الخاصة المعدة من قبل الباحث التي تم إعطاؤها لمجموعة البحث التجريبية والتي ساعدت اللاعبين في اتخاذ قرارات صحيحة أثناء الاداء المهاري الهجومي من خلال فهمهم وادراكهم الجيد للمواقف والمعايير الأساسية لاتخاذ اي قرار وتفسيرهم الصحيح لتحركات اللاعبين المدافعين فضلاً عن الظروف القائمة في المباراة ، وهذا يتفق مع ما يذكره (طلحة حسين حسام الدين واخرون) (3 : 36) في " ان المهمة الأساسية لنظام اتخاذ القرار هو الوصول الى خطة للعمل من خلال الانتقاء من الذاكرة لما يتناسب مع المتطلبات الخاصة بالموقف "، لذا بدأ اللاعبين لايعدون على معيار النتيجة للقرار لأنه مقياس خاطئ ، وبما ان الوحدات التعليمية وما تخللها من تمرينات عملت على تزويد اللاعبين بخبرة وهذه الخبرة هي من تخدم اللاعب في اتخاذ قراره ، وهذه الخبرة بنيت على التكرار والربط الصحيح بين المثير والاستجابة وهو مهم لتثبيت الخبرة الصحيحة للاعب هذا من جانب ومن جانب آخر اهتم الباحث بالجانب المعرفي لكيفية فهم اللاعب للمثيرات او الاشارات او الحوافز والتي هي وثيقة الصلة باتخاذ القرارات والتي تساعد اللاعب على ادراك الموقف وبالتالي اختيار القرار الصائب المتوافق مع الموقف الحالي وهذا يتفق مع ما يذكره (يعرب خيون) (4 : 66) "ان اتخاذ القرار يعتمد على عاملين هما التحديد الدقيق للمثير والخبرة السابقة " .

4- الاستنتاجات والتوصيات :

1-4 الاستنتاجات :

توصل الباحث الى عدد من الاستنتاجات وهي :

- للوحدات التعليمية تأثير ايجابي في تطوير اتخاذ القرار في الاداء المهاري الهجومي بكرة السلة للاعبين الناشئين لمجموعة البحث التجريبية .
- حصول تطور في اتخاذ القرار في الاداء المهاري الهجومي بكرة السلة للاعبين الناشئين للمجموعة الضابطة ولكن ليس بالمستوى الذي وصلت اليه المجموعة التجريبية .
- تفوق المجموعة التجريبية في على حساب المجموعة الضابطة في اتخاذ القرار في الاداء المهاري الهجومي بكرة السلة للاعبين الناشئين لتأثرها بالوحدات التعليمية الخاصة.

4-2 التوصيات :

- استخدام الوحدات التعليمية الخاصة لتطوير اتخاذ القرار في الاداء المهاري الهجومي بكرة السلة للاعبين الناشئين.
- اجراء بحوث مشابهة وعلى قدرات عقلية اخرى وعينات اخرى
- اعتماد الاستمارة المصممة من قبل الباحث في تقويم اتخاذ القرار في الاداء المهاري الهجومي بكرة السلة للاعبين الناشئين .

المصادر والمراجع :

- 1- وجيه محجوب : التحليل الحركي . بغداد : مطبعة التعليم العالي ، 1987 .

- 2- نوري ابراهيم الشوك ، رافع صالح الكبيسي : دليل البحوث لكتابة الابحاث في التربية الرياضية . بغداد : 2004 :
- 3- طلحة حسين حسام الدين وآخرون : التعلم والتحكم الحركي (مبادئ-نظريات –تطبيقات)، ط1، مركز الفكر للنشر ،2006.
- 4- يعرب خيون : التعلم الحركي بين المبدأ والتطبيق ، ط2 ، الكلمة الطيبة ، 2010.
- 5- هارة اصول التدريب ، ترجمة عبد علي نصيف ، ط2،الموصل ، مطبعة التعليم العالي ،1990.
- 6- وديع ياسين النكريتي محمد حسن العبيدي : التطبيقات الاحصائية واستخدامات الحاسوب في بحوث التربية الرياضية . جامعة الموصل ، كلية التربية الرياضية ، 1999 .

(نموذج لبعض التمارين التي تم تطبيقها في الوحدات التعليمية)

التمارين التعليمية لتطوير اتخاذ القرار

اولاً : التمرير للاعب الارتكاز السفلي

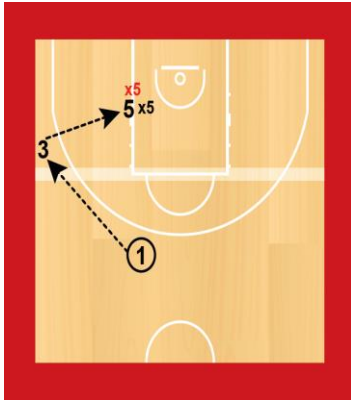
القرار : القرار هنا هو قرار لاعبي الزاوية للتمرير الى لاعبي الارتكاز السفلي

معايير

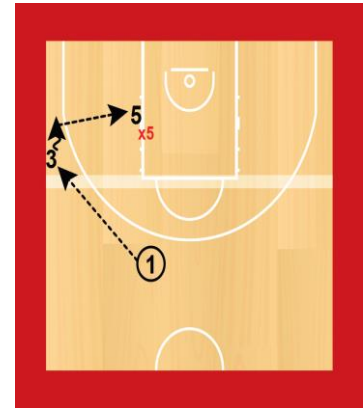
- يجب أن تكون التمريرة من أسفل خط الرمية الحرة الممتد.

يجب أن يكون مدافع لاعب الارتكاز السفلي إما خلف (يظهر باللون الأسود) أو يلعب دفاعاً أمامياً بثلاثة أرباع على الجانب الآخر المواجه للممر (يظهر باللون الأحمر)

وفقاً لهذه المعايير ، هذا يعني ان القرار الصحيح سيكون في ان تمرر الكرة الى لاعب الارتكاز السفلي عندما يتواجد الممرر اسفل امتداد خط الرمية الحرة كما في الشكل (ا) وشكل (ب) ، ويكون مدافع لاعب الارتكاز السفلي اما خلفه (شكل أ) او ان يلعب امامه دفاع ثلاثة ارباع على الجانب المواجه للممرر (شكل ب)



شكل (ب)



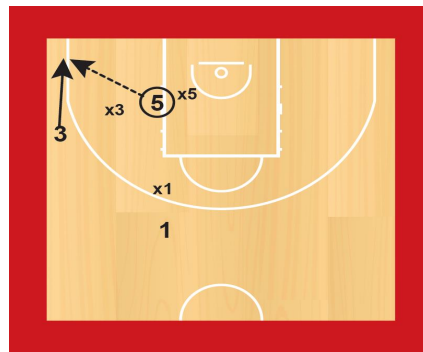
شكل (ا)

قرارات لاعب الارتكاز السفلي LOW POST

- عند استلام الكرة من قبل لاعب الارتكاز ، يجب أن يقرر بين ان يلعب 1×1 لكي يسجل اصابة في السلة أو يمرر الكرة إلى زميله الزاوية في الفريق

المعايير

- ان لاعب الارتكاز قد استلم الكرة ومدامعه خلفه
- ستكون افعال مدافعي لاعبي الزاوية هي اشارة الحوافز الاساسية :
- إذا ساعد أحد المدافعين سيكون القرار الصحيح . أن يمرر الكرة إلى زميل في الفريق اصبح متحرراً .شكل (ج)



شكل (ج)

• إذا لم يساعدوا ، سيكون القرار الصحيح ان يلعب 1×1 لكي يسجل اصابة في السلة

قرارات لاعبي محيط الدائرة (لاعبي الزاوية)

-اولاً: عندما يستلم لاعب الارتكاز السفلي الكرة ويتحرك مدافعوا محيط الدائرة للمساعدة ، يكون القرار بالتحرك الى موقع يستطيع فيه ان يستلم مناوله راجعة جيدة وهذا (قرار 1)

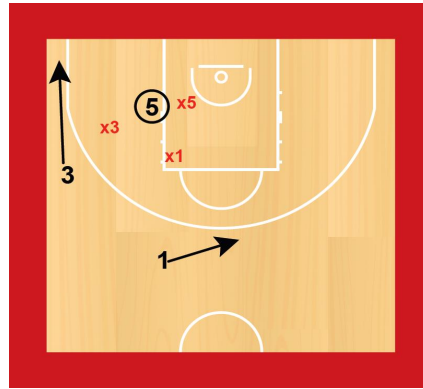
- ثانياً : عندما يستعيد لاعب محيط الدائرة الكرة من لاعب الارتكاز الخلفي ، يكون القرار اما التصويب او الاتجاه الى الداخل لعمل تصويبة سلمية او تصويبة من القفز بعد عمل طبطة واحدة او اثنتين او المناولة الى زميل غير مراقب بالفريق اذا ما قام مدافعه بتبديل مركزه ، وهذا (قرار 2)

المعايير :

في قرار (1)

- يتحرك مدافع كل لاعب الى الداخل للمساعدة

- اشارة الحافز الاساسية ستكون موقع الدافع وبلا اعتماد على هذا الموقع فان على لاعب محيط الدائرة ان يتحرك الى موقع بحيث يتوفر له مسار مناوله خالي من لاعب الارتكاز وهذا هو القرار الصحيح كما في الشكل ادناه



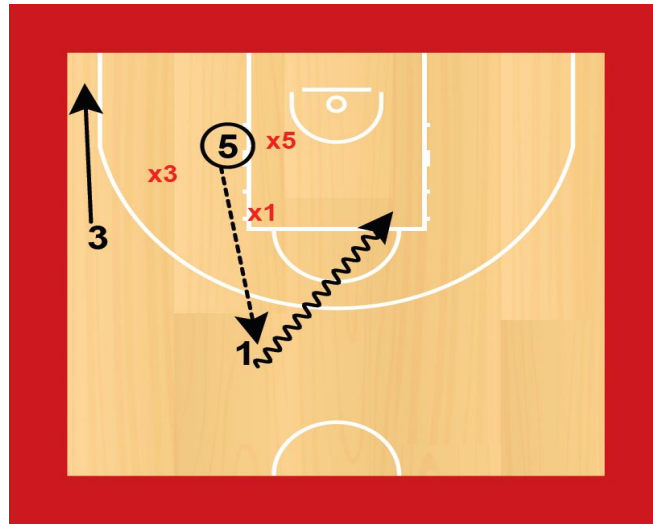
- قرار رقم (2)

تعود الكرة ثانية من لاعب الارتكاز السفلي . يمسك لاعب محيط الدائرة (الزاوية) الكرة وقدميه يكونان بشكل جيد ومواجهها للسلة ، الكرة بوضع جاهز فيه للتصويب .

ان اشارة الحافز الاساسية ستكون افعال المدافع عليه (الذي اتجه للمساعدة عندما استلم لاعب الارتكاز السفلي الكرة)

- اذا لم يرجع المدافع ، سيكون القرار الصحيح هو ان يصوب

- اذا رجع المدافع ، سيكون القرار الصحيح هو في ان يمويه قليلا بالتصويب ثم يتجه الى السلة لعمل تصويبة سلمية او من القفز بعد طبطة قليلة كما في الشكل ادناه .



- يمكن اضافة اشارة حافظ اساسي اخر لاحقاً ، افعال اللاعب الاخر لمحيط الدائرة :
اذا كان يتحرك لمنع التصويبة ، سيكون القرار الصحيح هو في ان يمرر الكرة الى وميل غير مراقب
بالفريق ، كما في الشكل ادناه .

